	МИНИСТЕРСТВО ЦИФРОВОГО РАЗВИТИЯ, СВЯЗИ И МАССОВЫХ КОММУНИКАЦИЙ РОССИЙСКОЙ ФЕДЕРАЦИИ
	федеральное государственное бюджетное образовательное учреждение высшего образования «Санкт-Петербургский государственный университет телекоммуникаций им. проф. М.А. Бонч-Бруевича» (СПбГУТ)
	СИСТЕМА МЕНЕДЖМЕНТА КАЧЕСТВА
СМК-ПП-ВО/24	<b>ПРАВИЛА ПРИЕМА</b>

Утверждаю  
 Ректор СПбГУТ  
 \_\_\_\_\_ Р.В. Киричек  
 18.01.2024 г.

## СИСТЕМА МЕНЕДЖМЕНТА КАЧЕСТВА

### **ПРАВИЛА**

*приёма граждан на обучение по образовательным программам бакалавриата,  
 программам специалитета и программам магистратуры в федеральное  
 государственное бюджетное образовательное учреждение высшего образования  
 «Санкт-Петербургский государственный университет телекоммуникаций  
 им. проф. М.А. Бонч-Бруевича» в 2024/2025 учебном году*

Версия 2.0

Санкт-Петербург  
 2024

# ПРАВИЛА

приёма граждан на обучение по программам бакалавриата,  
программам специалитета и программам магистратуры  
в федеральное государственное бюджетное  
образовательное учреждение высшего образования  
«Санкт-Петербургский государственный университет  
телекоммуникаций им. проф. М.А. Бонч-Бруевича»  
на 2024/2025 учебный год

## Оглавление:

I. Общие положения

II. Установление перечня и форм проведения вступительных испытаний по программам бакалавриата и программам специалитета.

III. Количество организаций высшего образования, специальностей и (или) направлений подготовки для одновременного поступления на обучение по программам бакалавриата и программам специалитета.

IV. Особые права при приеме на обучение по программам бакалавриата и программам специалитета.

V. Учет индивидуальных достижений поступающих по программам бакалавриата и программам специалитета.

VI. Установление вступительных испытаний и учет индивидуальных достижений поступающих по программам магистратуры.

VII. Информирование о приеме.

VIII. Прием документов.

IX. Вступительные испытания, проводимые СПбГУТ самостоятельно.

X. Особенности проведения вступительных испытаний для инвалидов и лиц с ограниченными возможностями здоровья.

XI. Формирование ранжированных списков поступающих и зачисление.

XII. Особенности приема на целевое обучение.

XII.1 Особенности приема на места в пределах отдельной квоты.

XIII. Особенности приема иностранных граждан и лиц без гражданства.

XIV. Особенности приема в военный учебный центр при СПбГУТ (ВУЦ).

## Общие положения

1. Настоящие Правила приема регламентируют приём граждан Российской Федерации, иностранных граждан и лиц без гражданства (далее вместе – поступающие) на обучение по образовательным программам высшего образования - программам бакалавриата и программам специалитета, на обучение по образовательным программам высшего образования - программам магистратуры в федеральное государственное бюджетное образовательное учреждение высшего образования «Санкт-Петербургский государственный университет телекоммуникаций им. проф. М.А. Бонч-Бруевича» (далее – СПбГУТ).
2. СПбГУТ, имея лицензию № 2930 от 05 октября 2020 года, выданную Федеральной службой по надзору в сфере образования и науки на право оказывать образовательные услуги по реализации образовательных программ по видам образования, уровням образования, по профессиям, специальностям, направлениям подготовки (для профессионального образования), по подвидам дополнительного образования, указанных в приложениях к лицензии, объявляет прием на обучение по образовательным программам бакалавриата, программам специалитета, программам магистратуры на 2024/25 учебный год.
3. Правила приема разработаны в соответствии с нормативно правовыми документами:
  - ✓ Конституцией Российской Федерации (ст. 43).
  - ✓ Гражданским кодексом Российской Федерации.
  - ✓ Федеральным законом Российской Федерации «Об образовании в Российской Федерации» от 29 декабря 2012 г. № 273-ФЗ с последующими изменениями и дополнениями.
  - ✓ Федеральным законом Российской Федерации «О воинской обязанности и военной службе» от 28 марта 1998 г. № 53-ФЗ.
  - ✓ Приказом Министерства образования и науки Российской Федерации от 21 августа 2020 г. № 1076. «Об утверждении Порядка приема на обучение по образовательным программам высшего образования – программам бакалавриата, программам специалитета, программам магистратуры».
  - ✓ Приказом Министерства науки и высшего образования Российской Федерации от 13 августа 2021 г. № 753 «О внесении изменений в приказ Министерства науки и высшего образования Российской Федерации от 21 августа 2020 г. № 1076 "Об утверждении Порядка приема на обучение по образовательным программам высшего образования - программам бакалавриата, программам специалитета, программам магистратуры"».
  - ✓ Приказом Министерства науки и высшего образования РФ от 26 августа 2022г. № 814 «О внесении изменений в Порядок приема на обучение по образовательным программам высшего образования программам бакалавриата, программам специалитета, программам магистратуры, утвержденный приказом Министерства науки и высшего образования Российской Федерации от 21 августа 2020г. № 1076».
  - ✓ Приказом Министерства науки и высшего образования Российской Федерации от 25 января 2021 г. № 38 «О внесении изменений в Порядок приема на обучение по образовательным программам высшего образования- программам бакалавриата, программам специалитета, программам магистратуры, утвержденный приказом Министерства науки высшего образования Российской Федерации от 21 августа 2020 г. № 1076».
  - ✓ Приказом Министерства науки и высшего образования Российской Федерации от 10 февраля 2023 г. № 143 «О внесении изменений в Порядок приема на обучение по образовательным программам высшего образования- программам бакалавриата, программам специалитета, программам магистратуры, утвержденный приказом Министерства науки высшего образования Российской Федерации от 21 августа 2020 г. № 1076».
  - ✓ Приказом Министерства науки и высшего образования Российской Федерации от 16 ноября 2023 г. № 1081 «О внесении изменений в Порядок приема на обучение по образовательным программам высшего образования- программам бакалавриата, программам специалитета, программам магистратуры, утвержденный приказом Министерства науки высшего образования Российской Федерации от 21 августа 2020 г. № 1076».
  - ✓ Приказом Министерства науки и высшего образования Российской Федерации от 28 августа 2023 г. № 823 «Об утверждении перечня олимпиад школьников и их уровней на 2023/24 учебный год».

✓ Приказом Министерства науки и высшего образования Российской Федерации от 6 августа 2021 г. № 722 "Об утверждении перечня вступительных испытаний при приеме на обучение по образовательным программам высшего образования - программам бакалавриата и программам специалитета".

✓ Приказом Минобрнауки России от 01.03.2023 № 231 «Об учреждении особенностей приема на обучение в организации, осуществляющие образовательную деятельность, по программам бакалавриата, программам специалитета, программам магистратуры и программам подготовки научно-педагогических кадров в аспирантуре (адъюнктуре), предусмотренные частями 7 и 8 статьи 5 Федерального закона от 17 февраля 2023 г. № 19-ФЗ «Об особенностях правового регулирования отношений в сферах образования и науки в связи с принятием в Российскую Федерацию Донецкой Народной Республики, Луганской Народной Республики, Запорожской области, Херсонской области и образованием в составе Российской Федерации новых субъектов – Донецкой Народной Республики, Луганской Народной Республики, Запорожской области, Херсонской области и о внесении изменений в отдельные законодательные акты Российской Федерации».

4. К освоению образовательных программ допускаются лица, имеющие образование соответствующего уровня, подтвержденное:

○ при поступлении на обучение по программам бакалавриата и программам специалитета - документом о среднем общем образовании или документом о среднем профессиональном образовании и о квалификации, или документом о высшем образовании и о квалификации;

○ при поступлении на обучение по программам магистратуры - документом о высшем образовании и о квалификации.

Образование соответствующего уровня подтверждается следующим документом (далее - документ установленного образца):

- документ об образовании или об образовании и о квалификации образца, установленного федеральным органом исполнительной власти, осуществляющим функции по выработке государственной политики и нормативно-правовому регулированию в сфере общего образования, или федеральным органом исполнительной власти, осуществляющим функции по выработке государственной политики и нормативно-правовому регулированию в сфере высшего образования, или федеральным органом исполнительной власти, осуществляющим функции по выработке государственной политики и нормативно-правовому регулированию в сфере здравоохранения, или федеральным органом исполнительной власти, осуществляющим функции по выработке государственной политики и нормативно-правовому регулированию в сфере культуры;

- документ государственного образца об уровне образования или об уровне образования и о квалификации, полученный до 1 января 2014 г. (документ о начальном профессиональном образовании, подтверждающий получение среднего (полного) общего образования, и документ о начальном профессиональном образовании, полученном на базе среднего (полного) общего образования, приравниваются к документу о среднем профессиональном образовании и о квалификации);

- документ об образовании и о квалификации образца, установленного федеральным государственным бюджетным образовательным учреждением высшего образования "Московский государственный университет имени М.В. Ломоносова", федеральным государственным бюджетным образовательным учреждением высшего образования "Санкт-Петербургский государственный университет", документ об образовании и о квалификации образца, установленного по решению коллегиального органа управления образовательной организации, если указанный документ выдан лицу, успешно прошедшему государственную итоговую аттестацию;

- документ об образовании или об образовании и о квалификации, выданный частной организацией, осуществляющей образовательную деятельность на территории инновационного центра "Сколково", или предусмотренными частью 3 статьи 21 Федерального закона от 29 июля 2017 г. № 216-ФЗ "Об инновационных научно-технологических центрах и о внесении изменений в отдельные законодательные акты Российской Федерации" организациями, осуществляющими образовательную деятельность на территории инновационного научно-технологического центра;

- документ (документы) иностранного государства об образовании или об образовании и о квалификации, если указанное в нем образование признается в Российской Федерации на уровне соответствующего образования (далее - документ иностранного государства об образовании).
5. Прием осуществляется на первый курс.
6. Прием на обучение проводится на конкурсной основе.
- 6.1 Прием на обучение по программам бакалавриата и программам специалитета проводится:
- 1) в рамках КЦП граждан на обучение за счет бюджетных ассигнований федерального бюджета, бюджетов субъектов Российской Федерации, местных бюджетов (далее соответственно — КЦП, бюджетные ассигнования):
    - а) на места в пределах квоты приема на целевое обучение (далее — целевая квота);
    - б) на места в пределах квоты приема на обучение по программам бакалавриата, программам специалитета за счет бюджетных ассигнований лиц, имеющих особое право на прием в пределах квоты (далее — особая квота), которая устанавливается СПбГУТ в размере не менее 10 % от объема контрольных цифр по каждой специальности или направлению подготовки;
    - в) на места в пределах отдельной квоты приема на обучение по программам бакалавриата, программам специалитета за счет бюджетных ассигнований (далее — отдельная квота), которая устанавливается организацией высшего образования в размере не менее 10% от объема контрольных цифр по каждой специальности или направлению подготовки;
    - г) на места в рамках КЦП за вычетом мест в пределах целевой квоты, особой квоты и отдельной квоты (далее соответственно — основные места в рамках КЦП, места в пределах квот);
  - 2) на места для обучения по договорам об образовании, заключаемым при приеме на обучение за счет средств физических и (или) юридических лиц (далее — договоры об оказании платных образовательных услуг).
- 6.2 Прием на обучение по программам бакалавриата и программам специалитета проводится:
- 1) на места, указанные в подпунктах «а», «б» и «г» подпункта 1 и подпункта 2 пункта 6.1 Правил:
    - по результатам единого государственного экзамена (далее — ЕГЭ), которые признаются в качестве результатов вступительных испытаний, и (или) по результатам вступительных испытаний, проводимых СПбГУТ самостоятельно в случаях, установленных Правилами;
    - без вступительных испытаний в соответствии с частью 4 и (или) 12 статьи 71 Федерального закона № 273-ФЗ;
  - 2) на места, указанные в подпункте «в» подпункта 1 пункта 6.1 Правил:
    - по результатам вступительных испытаний, проводимых СПбГУТ самостоятельно, и (или) по результатам ЕГЭ;
    - без проведения вступительных испытаний в соответствии с частью 5.2 статьи 71 Федерального закона № 273-ФЗ.
- 6.3 Прием на обучение **по программам магистратуры** проводится по результатам вступительных испытаний, установление перечня и проведение которых осуществляется СПбГУТ самостоятельно.
- 6.4 СПбГУТ устанавливает приоритетность вступительных испытаний для ранжирования списков поступающих (далее — приоритетность вступительных испытаний).
- Для каждого вступительного испытания устанавливаются:
- максимальное количество баллов - 100 баллов;
  - минимальное количество баллов, подтверждающее успешное прохождение вступительного испытания (далее — минимальное количество баллов) в соответствии с таблицей 1.
7. СПбГУТ проводит конкурс при приеме по следующим **условиям поступления** на обучение:
- 1) отдельно по очной, очно-заочной, заочной формам обучения;
  - 2) отдельно в соответствии с направленностью (профилем) образовательных программ:
    - А) конкурс в пределах специальности или направления подготовки (далее - однопрофильный конкурс, п. 8 Правил приема) проводится следующими способами:
      1. по специальности или направлению подготовки в целом;
      2. по одной или нескольким образовательным программам в рамках специальности или направления подготовки (далее - однопрофильные образовательные программы).
    - Б) конкурс в пределах укрупненной группы 09.03.00 «Информатика и вычислительная техника» на заочную форму обучения (далее - многопрофильный конкурс, п. 8 Правил приема).
    - В) конкурс в пределах укрупненной группы 15.03.00 «Машиностроение» на очную форму

обучения (далее - многопрофильный конкурс, п. 8 Правил приема).

При этом СПбГУТ может использовать различные способы проведения однопрофильного и многопрофильного конкурса по различным условиям поступления:

- 3) отдельно:
  - а) в рамках КЦП;
  - б) по договорам об оказании платных образовательных услуг;
- 4) в рамках КЦП отдельно:
  - а) на места в пределах целевой квоты;
  - б) на места в пределах особой квоты;
  - в) на места в пределах отдельной квоты;
  - г) на основные места в рамках КЦП.

7.1. По каждой совокупности условий поступления, указанных в пункте 7 Правил приема, СПбГУТ проводит отдельный конкурс.

7.2. В случае, если при приеме на обучение по программам бакалавриата, программам специалитета количество мест в рамках контрольных цифр недостаточно для выделения необходимых квот в полном объеме, СПбГУТ самостоятельно выделяет квоты, в том числе одну или несколько **совмещенных квот**, места которых относятся к двум или трем квотам (далее — совмещенные квоты). Выделение совмещенной квоты (квот) осуществляется в том случае, если все места в рамках КЦП используются как места в пределах квот. На места в пределах совмещенной квоты проводится отдельный конкурс для лиц, которые одновременно имеют право на прием на обучение в пределах каждой квоты, к которой относятся места совмещенной квоты.

В случае, если после выделения квот количество основных мест в рамках КЦП равно нулю, зачисление на указанные места проводится при незаполнении мест в пределах квот.

8. Прием на обучение в зависимости от направленности (профиля) образовательных программ (подпункт 2 пункта 7 Правил приема) проводится следующими способами:

— **раздельно** на одну образовательную программу в рамках специальности или направления подготовки;

— **раздельно** на направление подготовки бакалавриата 09.03.02 «Информационные системы и технологии» на образовательную программу (профиль, направленность) «Интеллектуальные информационные системы и технологии»;

— **раздельно** на направление подготовки бакалавриата 09.03.02 «Информационные системы и технологии» на образовательную программу (профиль, направленность) «Технологии проектирования систем обработки данных»;

— **раздельно** на направление подготовки бакалавриата 09.03.02 «Информационные системы и технологии» на образовательную программу (профиль, направленность) «Дизайн графических и пользовательских интерфейсов информационных систем»;

— **раздельно** на направление подготовки бакалавриата 09.03.02 «Информационные системы и технологии» на образовательную программу (профиль, направленность) «Системное и прикладное программирование информационных систем»;

— **по нескольким однопрофильным образовательным программам бакалавриата в рамках направления подготовки 11.03.02 «Инфокоммуникационные технологии и системы связи»:**

- **раздельно** по нескольким образовательным программам в рамках направления подготовки 11.03.02 «Инфокоммуникационные технологии и системы связи»:

- «Защищенные системы и сети связи»;
- «Оптические и проводные системы и сети связи»;
- «Интернет и гетерогенные сети»;
- «Инфокоммуникационные системы и технологии»;

- **раздельно** по нескольким образовательным программам в рамках направления подготовки 11.03.02 «Инфокоммуникационные технологии и системы связи»:

- «Медиа технологии и телерадиовещание»;
- «Системы беспроводных коммуникаций»;

- **раздельно по нескольким однопрофильным образовательным программам специалитета в рамках специальности 11.05.04 «Инфокоммуникационные технологии и системы специальной**

связи» реализуемых на факультетах РТС и ИКСС в ВУЦ, с особенностями приема, указанными в разделе XIV данных Правил приема;

- **раздельно** по программе специалитета в рамках специальности 11.05.04 «Инфокоммуникационные технологии и системы специальной связи» специализация «Системы радиосвязи специального назначения»;

- **раздельно** по программе специалитета в рамках специальности 11.05.04 «Инфокоммуникационные технологии и системы специальной связи» специализация «Оптические системы связи»;

— **многопрофильный прием по заочной форме обучения** по нескольким однопрофильным образовательным программам по различным направлениям подготовки в пределах укрупненной группы 09.03.00 «Информатика и вычислительная техника»:

09.03.01 «Информатика и вычислительная техника»

- «Искусственный интеллект в сетях шестого поколения (6G) со сверхвысокой плотностью»;

09.03.02 «Информационные системы и технологии»

- Интеллектуальные информационные системы и технологии;
- Системное и прикладное программирование информационных систем;

09.03.04 «Программная инженерия»

- Разработка программного обеспечения и приложений искусственного интеллекта в киберфизических системах.

— **многопрофильный прием по очной форме обучения** по нескольким направлениям подготовки в пределах укрупненной группы 15.03.00 «Машиностроение»:

15.03.04 «Автоматизация технологических процессов и производств»

15.03.06 «Мехатроника и робототехника».

— **по программам магистратуры раздельно** в пределах каждого направления подготовки магистратуры по каждой образовательной программе (профилю, направленности).

9. Для всех конкурсов в рамках одного условия поступления, указанного в подпункте 3 пункта 7 Правил приема, устанавливаются одинаковые перечень вступительных испытаний, максимальное количество баллов, особые права, предусмотренные частями 4<sup>1</sup> и 12<sup>2</sup> статьи 71 Федерального закона № 273-ФЗ, и особые преимущества.

СПбГУТ в соответствии с Приказом Министерства науки и высшего образования Российской Федерации от 28.08.2023 г. № 825 «Об установлении минимального количества баллов единого государственного экзамена по общеобразовательным предметам, соответствующим специальности или направлению подготовки, по которым проводится прием на обучение в образовательных организациях, находящихся в ведении Министерства науки и высшего образования Российской Федерации, на 2024/25 учебный год» (учредителя) устанавливает различное минимальное количество баллов по различным условиям поступления, указанным в подпункте 3а) и 3б) пункта 7 Правил приема.

При проведении многопрофильного конкурса по программам бакалавриата и программам специалитета СПбГУТ устанавливает:

особую квоту - не менее 10% от суммарного объема контрольных цифр по специальностям или направлениям подготовки, включенным в конкурс;

отдельную квоту – не менее 10% от суммарного объема контрольных цифр по специальностям или направлениям подготовки, включенным в конкурс.

10. СПбГУТ устанавливает следующие сроки приема на обучение:

**1) по программам бакалавриата и программам специалитета по всем формам обучения (очной, очно-заочной и заочной) в рамках КЦП.**

- **20 июня** - срок начала приема заявления о приеме на обучение и документов, прилагаемых к заявлению (далее - **прием документов**), подаваемых лично поступающим, по адресу:

пр. Большевиков д. 22, к.1, через операторов почтовой связи, суперсервис «Поступай в вуз онлайн» на ЕПГУ и через сервис «Личный кабинет абитуриента СПбГУТ» на сайте приемной комиссии СПбГУТ <https://abiturient.sut.ru>;

- **11 июля** - завершение приема документов от поступающих на обучение с прохождением

<sup>1</sup> Право на прием без вступительных испытаний

<sup>2</sup> Победителям и призерам олимпиад школьников

вступительных испытаний, проводимых СПбГУТ самостоятельно;

- **25 июля** – срок завершения приема документов от поступающих на обучение без прохождения вступительных испытаний, проводимых СПбГУТ, в том числе от поступающих без вступительных испытаний в соответствии с частью 4 и (или) 12 статьи 71 Федерального закона № 273-ФЗ либо без проведения вступительных испытаний в соответствии с частью 5<sup>2</sup> статьи 71 Федерального закона № 273-ФЗ, проводимых СПбГУТ самостоятельно, в том числе от поступающих без вступительных испытаний (далее - **день завершения приема документов**);

- **25 июля** - завершение вступительных испытаний, проводимых СПбГУТ самостоятельно.

Сроки публикации **конкурсных списков и зачисления** на обучение (далее - зачисление) - в соответствии с пунктом 84 Правил приема:

- **27 июля** – публикация **конкурсных списков**, поступающих на обучение по программам бакалавриата и программам специалитета **по всем формам обучения**;

- **28 июля, время 12.00 (по московскому времени)** –завершение приема оригинала документа об образовании от лиц, подлежащих зачислению на этапе приоритетного зачисления;

- **28-29 июля** – **этап приоритетного зачисления**, на котором осуществляется зачисление лиц, поступающих без вступительных испытаний, и поступающих на места в пределах квот;

- **3 августа, время 12.00 (по московскому времени)** –завершение приема оригиналов документов установленного образца и выставление отметок о представлении оригинала на ЕПГУ от лиц, подлежащих зачислению на основном этапе зачисления;

- **3-9 августа** – **основной этап зачисления**, на котором осуществляется зачисление лиц, поступающих по результатам вступительных испытаний на основные места в рамках контрольных цифр, оставшиеся после зачисления без вступительных испытаний (далее - основные конкурсные места).

Процедуры зачисления на программы бакалавриата и программы специалитета по очной, очно-заочной и заочной формам обучения в рамках КЦП проводятся в сроки, установленные в соответствии с пунктом 84 Правил приема.

## **2) по программам бакалавриата и программам специалитета по всем формам обучения (очной, очно-заочной и заочной) по договорам с оплатой образовательных услуг**

**с 03 августа** – зачисление по конкурсу на места по договорам с оплатой образовательных услуг и издание приказов о зачислении, заключивших договор о предоставлении платных образовательных услуг на направления подготовки 38.03.02, 38.03.05, 41.03.01, 42.03.01.

**с 12 августа** – зачисление по конкурсу на места по договорам с оплатой образовательных услуг, издание приказов о зачислении, заключивших договор о предоставлении платных образовательных услуг

**20 августа** – срок завершения приема документов от поступающих на обучение по программам бакалавриата и программам специалитета **по договорам** об оказании платных образовательных услуг **по всем формам обучения**;

**30 августа** – завершение зачисления на места по договорам с оплатой образовательных услуг

11. **10-14 августа** – СПбГУТ может проводить дополнительное зачисление на основании конкурсных списков, в случае если после завершения зачисления имеются незаполненные места, в установленные сроки в соответствии с пунктом 88 Правил приёма. СПбГУТ устанавливает, что **дополнительному зачислению** подлежат очередные поступающие из конкурсного списка в соответствии с приоритетом.

12. СПбГУТ может проводить **дополнительный прием** на незаполненные места. Дополнительный прием на обучение **по программам бакалавриата и программам специалитета** в рамках КЦП завершается не позднее **29 августа**.

13. Дополнительный прием на обучение проводится в сроки, установленные СПбГУТ:

- **30 августа** по программам бакалавриата и программам специалитета по договорам об оказании платных образовательных услуг,
- **30 августа** на обучение **по программам магистратуры**.



## II. Установление перечня и форм проведения вступительных испытаний по программам бакалавриата и программам специалитета

14. СПбГУТ для лиц, поступающих на обучение на базе **среднего общего образования**, устанавливает для каждого конкурса перечень вступительных испытаний (ВИ) по общеобразовательным предметам, по которым проводится ЕГЭ в соответствии с приказом Министерства науки и высшего образования Российской Федерации от 6 августа 2021 г. №722 "Об утверждении перечня вступительных испытаний при приеме на обучение по образовательным программам высшего образования - программам бакалавриата и программам специалитета" (далее – установленный Минобрнауки России перечень общеобразовательных вступительных испытаний – **ОВИ**).
- Перечень ОВИ по каждому конкурсу с учетом их приоритетности для ранжирования в конкурсных списках и минимальное количество баллов, необходимое для успешного прохождения вступительного испытания для лиц, поступающих в рамках КЦП и по договорам с оплатой образовательных услуг по очной, очно-заочной и заочной формам обучения на программы бакалавриата и специалитета, представлены в таблице 1:

Таблица 1

№ п/п	Код направления подготовки	Наименование направления (специальностей) подготовки, образовательные программы	Вступительное испытание	Минимальное количество баллов ЕГЭ (КЦП)	Минимальное количество баллов ЕГЭ (по договорам)
<b>Бакалавриат</b>					
1.	09.03.01	Информатика и вычислительная техника. Искусственный интеллект в сетях шестого поколения (6G) со сверхвысокой плотностью	<b>математика</b>	<b>45</b>	<b>41</b>
			русский язык	40	40
			<i>информатика и информационно-коммуникационные технологии (ИКТ)</i>	52	48
2.	09.03.02	Информационные системы и технологии. Интеллектуальные информационные системы и технологии	<b>математика</b>	<b>45</b>	<b>41</b>
		Информационные системы и технологии. Технологии проектирования систем обработки данных	русский язык	40	40
		Информационные системы и технологии. Дизайн графических и пользовательских интерфейсов информационных систем	<i>информатика и информационно-коммуникационные технологии (ИКТ)</i>	52	48
		Информационные системы и технологии. Системное и прикладное программирование информационных систем			
3.	09.03.04	Программная инженерия. Разработка программного обеспечения и приложений искусственного интеллекта в киберфизических системах	<b>математика</b>	<b>45</b>	<b>41</b>
			русский язык	40	40
			<i>информатика и информационно-коммуникационные технологии (ИКТ)</i>	52	48
4.	10.03.01	Информационная безопасность. Безопасность компьютерных систем (по отрасли или в сфере профессиональной деятельности)	<b>математика</b>	<b>45</b>	<b>41</b>
			русский язык	40	40
			<i>информатика и информационно-коммуникационные технологии (ИКТ)</i>	52	48
5.	11.03.01	Радиотехника. Радиотехнические	<b>математика</b>	<b>39</b>	<b>39</b>

		системы	русский язык	40	40
			<i>физика**</i>	<b>39</b>	<b>39</b>
			<i>информатика и информационно-коммуникационные технологии (ИКТ)**</i>	44	44
6.	11.03.02	Инфокоммуникационные технологии и системы связи. Интернет и гетерогенные сети	<b>математика</b>	<b>39</b>	<b>39</b>
		Инфокоммуникационные технологии и системы связи. Инфокоммуникационные системы и технологии	русский язык	40	40
		Инфокоммуникационные технологии и системы связи. Защищенные системы и сети связи	<i>физика **</i>	39	39
		Инфокоммуникационные технологии и системы связи. Оптические и проводные системы и сети связи	<i>информатика и информационно-коммуникационные технологии (ИКТ) **</i>	44	44
		Инфокоммуникационные технологии и системы связи. Системы беспроводных коммуникаций			
		Инфокоммуникационные технологии и системы связи. Медиакоммуникации и телерадиовещание			
7.	11.03.03	Конструирование и технология электронных средств. Информационные технологии проектирования радиоэлектронных средств	<b>математика</b>	<b>39</b>	<b>39</b>
			русский язык	40	40
			<i>физика**</i>	<b>39</b>	<b>39</b>
			<i>информатика и информационно-коммуникационные технологии (ИКТ)**</i>	44	44
8.	11.03.04	Электроника и нанoeлектроника. Промышленная электроника	<b>математика</b>	<b>39</b>	<b>39</b>
			русский язык	40	40
			<i>физика**</i>	<b>39</b>	<b>39</b>
			<i>информатика и информационно-коммуникационные технологии (ИКТ)**</i>	44	44
9.	12.03.03	Фотоника и оптоинформатика. Оптические и квантовые технологии в инфокоммуникациях	<b>математика</b>	<b>39</b>	<b>39</b>
			русский язык	40	40
			<i>физика**</i>	<b>39</b>	<b>39</b>
			<i>информатика и информационно-коммуникационные технологии (ИКТ)**</i>	44	44
10.	12.03.04	Биотехнические системы и технологии. Биотехнические медицинские аппараты и системы	<b>математика</b>	<b>39</b>	<b>39</b>
			русский язык	40	40
			<i>физика **</i>	<b>39</b>	<b>39</b>
			<i>информатика и информационно-коммуникационные технологии (ИКТ)**</i>	44	44
			<i>биология **</i>	45	41
11.	15.03.04	Автоматизация технологических процессов и производств. Программно-алгоритмическое обеспечение автоматизированных систем	<b>математика</b>	<b>45</b>	<b>41</b>
			русский язык	40	40
			<i>физика **</i>	<b>39</b>	<b>39</b>
			<i>информатика и информационно-коммуникационные технологии (ИКТ) **</i>	44	44
12.	15.03.06	Мехатроника и робототехника	<b>математика</b>	45	41
			русский язык	40	40

			<b>физика**</b>	<b>39</b>	<b>39</b>
			<i>информатика и информационно-коммуникационные технологии (ИКТ)**</i>	44	44
13.	38.03.02	Менеджмент. Менеджмент технологий и услуг в цифровой экономике	<b>математика</b>	-	<b>39</b>
			русский язык	-	40
			<b>обществознание**</b>	-	<b>45</b>
			<i>информатика и информационно-коммуникационные технологии (ИКТ)**</i>	-	40
14.	38.03.05	Бизнес-информатика. Управление бизнес-процессами предприятия в цифровой экономике	<b>математика</b>	-	<b>39</b>
			русский язык	-	40
			<b>обществознание**</b>	-	<b>45</b>
			<i>информатика и информационно-коммуникационные технологии (ИКТ)**</i>		40
15.	41.03.01	Зарубежное регионоведение. Азиатские исследования	<b>история</b>	-	<b>32</b>
			русский язык	-	40
		Зарубежное регионоведение. Межкультурная коммуникация в информационном обществе	<i>иностранный язык (английский, немецкий, французский, испанский, китайский) **</i>	-	<b>30</b>
			<i>география **</i>	-	37
16.	42.03.01	Реклама и связи с общественностью. Медиакоммуникации в цифровой сфере	<b>обществознание</b>	-	<b>45</b>
			русский язык	-	40
			<b>история**</b>	-	<b>32</b>
		Реклама и связи с общественностью. Реклама и связи с общественностью в коммерческой сфере	<i>информатика и информационно-коммуникационные технологии (ИКТ) **</i>	-	40
			<i>иностранный язык (английский, немецкий, французский, испанский, китайский) **</i>	-	30
<b>Специалитет</b>					
17.	10.05.02	Информационная безопасность телекоммуникационных систем. Управление безопасностью телекоммуникационных систем и сетей	<b>математика</b>	<b>45</b>	<b>41</b>
			русский язык	40	40
			<i>информатика и информационно-коммуникационные технологии (ИКТ)</i>	52	48
18.	10.05.07	Противодействие техническим разведкам. Техническая защита информации	<b>математика</b>	<b>45</b>	-
			русский язык	40	-
			<i>информатика и информационно-коммуникационные технологии (ИКТ)</i>	44	-
19.	11.05.04	Инфокоммуникационные технологии и системы специальной связи. Оптические системы связи	<b>математика</b>	<b>39</b>	<b>39</b>
			русский язык	40	40
			<b>физика **</b>	<b>39</b>	<b>39</b>
			<i>информатика и информационно-коммуникационные технологии (ИКТ) **</i>	44	44

\* выделенный жирным шрифтом общеобразовательный предмет (первый в перечне) – приоритетное вступительное испытание учитывается при ранжировании конкурсного списка.

\*\* выделенный курсивом общеобразовательный предмет – вступительное испытание по выбору СПбГУТ (Приказ Минобрнауки от 6 августа 2021 г. №722.).

В случае если по вступительному испытанию установлены несколько предметов по выбору,

поступающие выбирают один предмет. При этом для ранжирования в конкурсном списке при равной сумме конкурсных баллов трех ВИ приоритетным является предмет в порядке, указанном в таблице 1.

В рамках одного конкурса один предмет может соответствовать только одному ОВИ.

15. В качестве результатов ОВИ используются результаты ЕГЭ, оцениваемые по стобальной шкале, либо указанные ВИ для отдельных категорий, поступающих проводятся СПБГУТ самостоятельно и оцениваются по стобальной шкале.

Результаты ЕГЭ признаются СПБГУТ, если они представлены поступающим в течение 4 лет, следующих за годом получения таких результатов, таким образом, действительны результаты ЕГЭ 2020 г., 2021 г., 2022 г., 2023 г. и 2024 года.

16. Для поступления на специальность 11.05.04 «Инфокоммуникационные технологии системы специальной связи» в ВУЦ поступающие дополнительно сдают в качестве дополнительного вступительного испытания:

- нормативы по физической культуре;

форма проведения этого ВИ устанавливается Порядком приема в ВУЦ, результат ВИ по физической культуре оценивается по стобальной шкале и учитывается в суммарном балле поступающего при формировании конкурсных списков.

Также учитываются:

- состояние здоровья;

и при ранжировании конкурсных списков:

- группа профессиональной пригодности;

(см. главу XIV Правил приема и Порядок приема в ВУЦ).

17. СПБГУТ самостоятельно определяет форму и перечень ВИ для лиц, поступающих на обучение на базе **среднего профессионального или высшего образования** (далее – поступающие на базе ПО), при этом для каждого ОВИ, установленного для лиц, поступающих на обучение на базе среднего общего образования (в соответствии с таблицей 1 пункта 14 Правил приема), устанавливает соответствующее ему вступительное испытание для поступающих на базе ПО (далее - ВИ на базе ПО) и проводит ВИ на базе ПО:

- в качестве ВИ на базе ПО по русскому языку проводит общеобразовательное вступительное испытание по русскому языку;
- в качестве ВИ на базе ПО по математике проводит общеобразовательное вступительное испытание по математике;
- в качестве ВИ на базе ПО по истории проводит общеобразовательное вступительное испытание по истории;
- в качестве ВИ на базе ПО по обществознанию проводит общеобразовательное вступительное испытание по обществознанию.

Для каждого ВИ по предмету СПБГУТ устанавливает форму - письменный экзамен по вопросам экзаменационных билетов, который проводится очно или с использованием дистанционных образовательных технологий и электронного обучения с обязательной персональной идентификацией поступающего и прокторинга.

В качестве ВИ на базе профессионального образования, которое соответствует ОВИ, установленному Приказом Минобрнауки от 6 августа 2021 г. №722 в качестве **вступительных испытаний по выбору** образовательной организации высшего образования, в СПБГУТ проводится ВИ, имеющее другое содержание. Вместо общеобразовательного предмета по выбору образовательной организации проводится ВИ по **профессионально-прикладным компетенциям** (ППК), в соответствии с содержанием образовательной программой среднего профессионального образования, и соответствующим укрупненной группе специальностей, направлений подготовки или области образования, в которую входит направление подготовки бакалавриата или специалитета. СПБГУТ устанавливает форму проведения ВИ по ППК - устное собеседование по вопросам экзаменационных билетов, которое проводится очно или с использованием дистанционных образовательных технологий с обязательной персональной идентификацией поступающего.

СПБГУТ самостоятельно проводит ВИ на базе профессионального образования.

Поступающий однократно сдает каждое ВИ на базе профессионального образования.

Поступающие на базе ПО сдают ВИ, проводимые СПБГУТ самостоятельно (вне зависимости

от того, участвовали ли они в сдаче ЕГЭ), и (или) используют результаты ЕГЭ по соответствующим общеобразовательным вступительным испытаниям.

Перечень вступительных испытаний для поступающих на базе среднего профессионального образования по профессионально-прикладным компетенциям, соответствующих направлениям подготовки:

1. Программа вступительных испытаний в пределах укрупненной группы 09.03.00 «Информатика и вычислительная техника» (на направления подготовки 09.03.01 «Информатика и вычислительная техника», 09.03.02 «Информационные системы и технологии» (все профили), 09.03.04 «Программная инженерия») - профессионально-прикладные компетенции по информатике и вычислительной технике.

2. Программа вступительных испытаний в пределах укрупненных групп 10.00.00 «Информационная безопасность» (на направления подготовки 10.03.01 «Информационная безопасность», 10.05.02 «Информационная безопасность телекоммуникационных систем», 10.05.07 «Противодействие техническим разведкам») - профессионально-прикладные компетенции по информационной безопасности.

3. Программа вступительных испытаний в пределах укрупненных групп 11.00.00 «Электроника, радиотехника и системы связи» (на направления подготовки 11.03.01 «Радиотехника», 11.03.02 «Инфокоммуникационные технологии и системы связи», 11.03.03 «Конструирование и технология электронных средств», 11.03.04 «Электроника и нанoeлектроника», 11.05.04 «Инфокоммуникационные технологии и системы специальной связи») - профессионально-прикладные компетенции по электронике, радиотехнике и системам связи.

4. Программа вступительных испытаний в пределах укрупненной группы 12.03.00 «Фотоника, приборостроение, оптические и биотехнические системы и технологии» (на направления подготовки 12.03.04 «Биотехнические системы и технологии», 12.03.03 «Фотоника и оптоинформатика») - профессионально-прикладные компетенции по фотонике, оптическим и биотехническим системам и технологиям.

5. Программа вступительных испытаний в пределах укрупненной группы 15.03.00 «Машиностроение» (на направления подготовки 15.03.04 «Автоматизация технологических процессов и производств», 15.03.06 «Мехатроника и робототехника») - профессионально-прикладные компетенции по автоматизации технологических процессов и производств.

6. Программа вступительных испытаний на направление подготовки 38.03.02 «Менеджмент» - профессионально-прикладные компетенции по менеджменту.

7. Программа вступительных испытаний на направление подготовки 38.03.05 «Бизнес-информатика» - профессионально-прикладные компетенции по бизнес-информатике.

8. Программа вступительных испытаний на направление подготовки 42.03.01 «Реклама и связи с общественностью» - профессионально-прикладные компетенции по рекламе и связям с общественностью.

18. Поступающие, указанные в настоящем пункте, могут сдавать ОВИ, проводимые СПБГУТ самостоятельно (в том числе лица, поступающие на базе профессионального образования):

1) вне зависимости от того, участвовал ли поступающий в сдаче ЕГЭ:

а) инвалиды (в том числе дети-инвалиды);

б) иностранные граждане;

в) граждане Республики Беларусь вправе использовать результаты проводимого в Республике Беларусь централизованного тестирования и (или) централизованного экзамена, пройденных поступающими в текущем или предшествующем календарном году (далее — централизованное тестирование (экзамен) (статья 18 Договора между Российской Федерацией и Республикой Беларусь от 8 декабря 1999 г. «О создании Союзного государства» (Собрание законодательства Российской Федерации, 2000, № 7, ст. 786), ратифицированного Федеральным законом от 2 января 2000 г. № 25-ФЗ «О ратификации Договора о создании Союзного государства» (Собрание законодательства Российской Федерации, 2000, № 2, ст. 146). Договор вступил в силу для Российской Федерации 26 января 2000 г.), статья 4 Договора между Российской Федерацией и Республикой Беларусь от 25 декабря 1998 г. «О равных правах граждан» (Собрание законодательства Российской Федерации, 1999, № 47, ст. 5625), ратифицированного Федеральным законом от 1 мая 1999 г. № 89-ФЗ «О ратификации Договора между Российской Федерацией и

Республикой Беларусь о равных правах граждан» (Собрание законодательства Российской Федерации, 1999, № 18, ст. 2215). Договор вступил в силу для Российской Федерации 22 июля 1999 г.).

Результаты централизованного тестирования (экзамена) признаются СПбГУТ в качестве результатов общеобразовательных вступительных испытаний, проводимых самостоятельно, если поступающий не сдавал ЕГЭ по соответствующему общеобразовательному предмету в году, в котором пройдено централизованное тестирование (экзамен). Порядок признания результатов централизованного тестирования (экзамена) в качестве результатов общеобразовательных вступительных испытаний устанавливается СПбГУТ.

Результаты централизованного тестирования (экзамена) представляются не позднее дня завершения приема документов (при приеме на обучение в рамках контрольных цифр - не позднее дня завершения приема документов - **25 июля**).

2) по тем предметам, по которым поступающий не сдавал ЕГЭ в текущем календарном году:

а) если поступающий получил документ о среднем общем образовании в иностранной организации.

Поступающие на базе среднего профессионального образования, которые имеют право сдавать вступительное испытание по русскому языку в соответствии с настоящим пунктом и пунктом 17 Правил приема, сдают указанное вступительное испытание однократно.

Поступающие, указанные в настоящем пункте, могут использовать результаты ЕГЭ (при наличии) наряду со сдачей ОВИ, проводимых СПбГУТ самостоятельно.

19. В качестве результата ВИ засчитывается наиболее высокий из результатов ВИ, которые имеются у поступающего и составляют не менее установленного минимального количества баллов, в соответствии с установленными СПбГУТ перечнем и формой ВИ по каждому направлению подготовки и специальности приема.

20. Максимальное количество баллов для каждого ВИ по программам бакалавриата и программам специалитета составляет 100 баллов.

Минимальное количество баллов для ОВИ, проводимого СПбГУТ, соответствует минимальному количеству баллов ЕГЭ, установленному учредителем (Минцифры) или СПбГУТ самостоятельно в соответствии с частью 3 статьи 70 Федерального закона № 273-ФЗ.

Установленные СПбГУТ значения минимального количества баллов для ОВИ указаны в таблице 1.

Минимальное количество баллов для вступительного испытания, указанного в пункте 17 Правил приема (**ВИ по ППК**), устанавливается СПбГУТ самостоятельно и соответствует – **40** (сорок) баллов.

Вступительные испытания поступающих на программы бакалавриата, специалитета и магистратуры могут проводиться с использованием дистанционных образовательных технологий и электронного обучения, при этом должна обеспечиваться идентификация поступающего и его согласие на видео контакт и прокторинг в течение всего времени проведения ВИ с использованием сети «Интернет». В случае отказа поступающего дать такое согласие, ВИ для поступающего дистанционно не проводится.

Минимальное количество баллов не может быть изменено в ходе приема.

### **III. Количество организаций высшего образования, специальностей и (или) направлений подготовки для одновременного поступления на обучение по программам бакалавриата и программам специалитета**

21. Предельное количество организаций высшего образования, в которые поступающий вправе одновременно поступать на обучение по программам бакалавриата и программам специалитета, составляет 5 (пять).

22. СПбГУТ устанавливает следующие предельные количества специальностей и (или) направлений подготовки, по которым поступающий вправе одновременно участвовать в конкурсе по программам бакалавриата и программам специалитета:

• на места в рамках КЦП:

– по очной форме обучения – 5 (пять);

- по очно-заочной форме обучения - 2 (две);
  - по заочной форме обучения - 5 (пять);
  - на места по договорам о предоставлении платных образовательных услуг:
    - по очной форме обучения - 5 (пять);
    - по очно-заочной форме обучения - 2 (две);
    - по заочной форме обучения - 5 (пять).
23. Поступающий может одновременно участвовать в конкурсе по программам бакалавриата и программам специалитета в СПбГУТ по одной или нескольким специальностям и (или) направлениям подготовки, количество которых не превышает установленного максимального количества специальностей и (или) направлений подготовки для одновременного участия в конкурсе.

#### **IV. Особые права при приеме на обучение по программам бакалавриата и программам специалитета**

24. Победителям и призерам заключительного этапа всероссийской олимпиады школьников (далее - всероссийская олимпиада), членам сборных команд Российской Федерации, участвовавших в международных олимпиадах по общеобразовательным предметам и сформированных в порядке, установленном федеральным органом исполнительной власти, осуществляющим функции по выработке и реализации государственной политики и нормативно-правовому регулированию в сфере общего образования (далее - члены сборных команд, участвовавших в международных олимпиадах), предоставляется право на прием без вступительных испытаний в соответствии с частью 4 статьи 71 Федерального закона № 273-ФЗ.

В СПбГУТ нет специальностей и (или) направлений подготовки в области физической культуры и спорта. Лицам, имеющим спортивные достижения, право на прием без вступительных испытаний не предоставляется.

25. Победителям и призерам олимпиад школьников, проводимых в порядке, устанавливаемом федеральным органом исполнительной власти, осуществляющим функции по выработке государственной политики и нормативно-правовому регулированию в сфере высшего образования, по согласованию с федеральным органом исполнительной власти, осуществляющим функции по выработке и реализации государственной политики и нормативно-правовому регулированию в сфере общего образования (далее - олимпиады школьников), предоставляются особые права в соответствии с частью 12 статьи 71 Федерального закона № 273-ФЗ:

1) право на прием без вступительных испытаний;

2) право быть приравненными к лицам, набравшим максимальное количество баллов ЕГЭ по общеобразовательному предмету, соответствующему профилю олимпиады школьников, (далее - право на 100 баллов).

Особые права, указанные в подпунктах 1 и 2 настоящего пункта, могут предоставляться одним и тем же поступающим.

26. При приеме на обучение в рамках контрольных цифр поступающий, имеющий право на прием без вступительных испытаний, предоставляемое в соответствии с частью 4 и (или) 12 статьи 71 Федерального закона № 273-ФЗ, использует указанное право, как единое право на прием без вступительных испытаний (далее — прием без вступительных испытаний в соответствии с частью 4 и (или) 12 статьи 71 Федерального закона № 273-ФЗ). Указанное право используется поступающим для подачи заявления о приеме на обучение только в одну организацию высшего образования только на одну образовательную программу по выбору поступающего (вне зависимости от количества оснований, обуславливающих указанное право). Указанное право может быть использовано поступающим при подаче заявления о приеме на обучение по различным условиям поступления в рамках одной организации высшего образования и одной образовательной программы.

27. Лицам, имеющим право на прием без вступительных испытаний в соответствии с частью 4 и (или) 12 статьи 71 Федерального закона № 273-ФЗ, в течение сроков предоставления указанных прав, установленных частями 4 и 12 статьи 71 Федерального закона № 273-ФЗ, предоставляется преимущество посредством приравнивания к лицам, имеющим 100 баллов по ОВИ (100 баллов ЕГЭ или 100 баллов за сдачу вступительного испытания, проводимого СПбГУТ самостоятельно), если

- ОВИ соответствует профилю олимпиады (далее - особое преимущество). Для реализации данных прав поступающий должен иметь результат ЕГЭ по соответствующему предмету не ниже 75 баллов.
28. Для приема лиц, имеющих право на прием без вступительных испытаний в соответствии с частью 4 статьи 71 Федерального закона № 273-ФЗ, СПбГУТ:
- устанавливает соответствие образовательных программ (специальностей, направлений подготовки, укрупненных групп) профилям всероссийской олимпиады, международных олимпиад по общеобразовательным предметам (далее – международные олимпиады) (по одному или нескольким профилям), для предоставления права на прием без вступительных испытаний либо принимает решение об отсутствии образовательных программ (специальностей, направлений подготовки, укрупненных групп), соответствующих профилям всероссийской олимпиады, международных олимпиад;
  - устанавливает одно или несколько ОВИ, соответствующих профилям всероссийской олимпиады, международных олимпиад (по одному или нескольким профилям), для предоставления особого преимущества либо принимает решение об отсутствии вступительных испытаний, соответствующих профилям всероссийской олимпиады, международных олимпиад.
29. Для приема лиц, имеющих особые права по результатам олимпиад школьников, СПбГУТ устанавливает перечень олимпиад школьников, по результатам которых предоставляются особые права, из числа олимпиад, включенных в перечни олимпиад школьников, утвержденные федеральным органом исполнительной власти, осуществляющим функции по выработке государственной политики и нормативно-правовому регулированию в сфере высшего образования, по согласованию с федеральным органом исполнительной власти, осуществляющим функции по выработке и реализации государственной политики и нормативно-правовому регулированию в сфере общего образования (далее – установленный СПбГУТ перечень олимпиад школьников).
30. По каждой олимпиаде школьников, включенной в установленный перечень олимпиад школьников, СПбГУТ:
- 1) устанавливает соответствие образовательных программ (специальностей, направлений подготовки, укрупненных групп) профилям олимпиады (по одному или нескольким профилям) для предоставления права на прием без вступительных испытаний либо принимает решение о не предоставлении права на прием без вступительных испытаний по результатам олимпиады;
  - 2) устанавливает одно или несколько общеобразовательных вступительных испытаний, соответствующих профилям олимпиады (по одному или нескольким профилям) для предоставления права на 100 баллов и (или) особого преимущества, либо принимает решение об отсутствии вступительных испытаний, соответствующих профилям олимпиады;
  - 3) для предоставления каждого особого права СПбГУТ устанавливает:
    - а) особое право предоставляется победителям и призерам олимпиады;
    - б) результаты победителя (призера) олимпиады школьников должны быть получены в 10 или 11 классах и признаются СПбГУТ, если они представлены поступающим в течение 4 лет, следующих за годом получения таких результатов;
    - в) один или несколько предметов, по которым поступающим необходимы результаты ЕГЭ или ОВИ, проводимых СПбГУТ самостоятельно, для подтверждения особого права;
    - г) количество баллов ЕГЭ или общеобразовательного вступительного испытания, проводимого организацией высшего образования самостоятельно, которое подтверждает особое право. Указанное количество баллов устанавливается по предметам, определенным организацией высшего образования в соответствии с подпунктом "в" подпункта 3 настоящего пункта, и составляет не менее 75 баллов. Поступающему необходимо иметь указанное количество баллов ЕГЭ или ОВИ, проводимого СПбГУТ самостоятельно, по одному предмету (по выбору поступающего) из числа предметов, установленных СПбГУТ в соответствии с подпунктом "в" подпункта 3 настоящего пункта для предоставления соответствующего особого права.
31. В рамках одного конкурса по одному основанию, дающему право на 100 баллов (особое преимущество), поступающий получает 100 баллов по одному общеобразовательному вступительному испытанию (по выбору поступающего в случае установления СПбГУТ нескольких вступительных испытаний, соответствующих данной олимпиаде (данному профилю олимпиады)).
- Поступающий может одновременно использовать несколько оснований для получения права на 100 баллов (особого преимущества), в том числе в рамках одного конкурса.
- При участии в нескольких конкурсах поступающий может использовать одно и то же



- основание для получения одинаковых или различных прав на 100 баллов (особых преимуществ).
32. Поступающим предоставляются особые права в соответствии с частями 5<sup>3</sup>, 9<sup>4</sup> и 10<sup>5</sup> статьи 71, Федерального закона № 273-ФЗ. Собрание законодательства Российской Федерации, 2012, N 53, ст.7598; 2021, N 8, ст.1200.

## **V. Учет индивидуальных достижений поступающих по программам бакалавриата и программам специалитета**

33. Поступающему по решению СПбГУТ начисляются баллы за следующие индивидуальные достижения:

1) **10 баллов** – наличие полученных в образовательных организациях Российской Федерации документов об образовании или об образовании и о квалификации с отличием (аттестата о среднем общем образовании с отличием, аттестата о среднем (полном) общем образовании с отличием, аттестата о среднем (полном) общем образовании для награжденных золотой (серебряной) медалью, диплома о среднем профессиональном образовании с отличием, диплома о начальном профессиональном образовании с отличием, диплома о начальном профессиональном образовании для награжденных золотой (серебряной) медалью); наличие полученной в образовательной организации Российской Федерации медали "За особые успехи в учении" I или II степени.

2) **6 баллов** – наличие статуса чемпиона, призера Олимпийских игр, Паралимпийских игр, Сурдлимпийских игр, чемпиона мира, чемпиона Европы, лица, занявшего первое место на первенстве мира, первенстве Европы по видам спорта, включенным в программы Олимпийских игр, Паралимпийских игр, Сурдлимпийских игр, чемпиона России, обладателя кубка России по видам спорта, включенным в программы Олимпийских игр, Паралимпийских игр, Сурдлимпийских игр.

3) **4 балла** – наличие статуса чемпиона мира, чемпиона Европы, победителя первенства мира, первенства Европы по видам спорта, не включенным в программы Олимпийских игр, Паралимпийских игр, Сурдлимпийских игр;

4) **4 балла** – наличие статуса победителя (призера) национального и (или) международного чемпионата по профессиональному мастерству среди инвалидов и лиц с ограниченными возможностями здоровья "Абилимпикс";

5) **4 балла** – наличие золотого, серебряного или бронзового знака отличия Всероссийского физкультурно-спортивного комплекса "Готов к труду и обороне" (ГТО) (далее соответственно - знак ГТО, Комплекс ГТО), которым поступающий награжден в соответствии с Порядком награждения лиц, выполнивших нормативы испытаний (тестов) Всероссийского физкультурно-спортивного комплекса "Готов к труду и обороне" (ГТО), соответствующими знаками отличия Всероссийского физкультурно-спортивного комплекса "Готов к труду и обороне" (ГТО), утвержденным приказом Министерства спорта Российской Федерации от 14 января 2016 г. №1624, за выполнение нормативов Комплекса ГТО для возрастной группы населения Российской Федерации (ступени), установленной Положением о Всероссийском физкультурно-спортивном комплексе "Готов к труду и обороне" (ГТО), утвержденным постановлением Правительства Российской Федерации от 11 июня 2014 г. №540 (Собрание законодательства Российской Федерации, 2014, №25, ст.3309; 2018, №50, ст.7755), если поступающий в текущем году и (или) в предшествующем году относится (относился) к этой возрастной группе. Наличие знака ГТО подтверждается удостоверением к нему, или сведениями, размещенными на официальном сайте Министерства спорта Российской Федерации или на официальном сайте Всероссийского физкультурно-спортивного комплекса "Готов к труду и обороне" (ГТО) в информационно-телекоммуникационной сети "Интернет", или заверенной должностным лицом копией приказа

<sup>3</sup> Право на прием в пределах установленной квоты имеют дети-сироты и дети, оставшиеся без попечения родителей, а также лица из числа детей-сирот и детей, оставшихся без попечения родителей, дети-инвалиды, инвалиды I и II групп, инвалиды с детства, инвалиды вследствие военной травмы или заболевания, полученных в период прохождения военной службы, ветераны боевых действий из числа лиц, указанных в подпунктах 1-4 пункта 1 статьи 3 Федерального закона от 12 января 1995 года №5-ФЗ «О ветеранах»

<sup>4</sup> Преимущественное право зачисления при прочих равных условиях дети-сироты и дети, оставшиеся без попечения родителей, а также лица из числа детей-сирот и детей, оставшихся без попечения родителей дети-инвалиды, инвалиды I и II групп

<sup>5</sup> Преимущественное право зачисления несовершеннолетних обучающихся к военной или иной государственной службе

(выпиской из приказа) Министерства спорта Российской Федерации о награждении золотым знаком ГТО, копией приказа (выпиской из приказа) органа исполнительной власти субъекта Российской Федерации о награждении серебряным или бронзовым знаком ГТО. Начисление баллов за наличие знака ГТО осуществляется однократно;

6) **1 балл** – участие в международной исторической акции «Диктант Победы»;

7) **5 баллов** – прохождение военной службы по призыву, а также военной службы по контракту, военной службы по мобилизации в Вооруженных Силах Российской Федерации.

8) **10 баллов** - прохождение военной службы по призыву, а также военной службы по контракту, военной службы по мобилизации в Вооруженных Силах Российской Федерации в случаях пребывания в добровольческих формированиях в соответствии с контрактом о добровольном содействии в выполнении задач, возложенных на Вооруженные Силы Российской Федерации, в ходе специальной военной операции на территориях Украины, Донецкой Народной Республики, Луганской Народной Республики, Запорожской области и Херсонской области.

9) участие и (или) результаты участия в олимпиадах школьников (не используемые для получения особых прав и (или) особого преимущества при поступлении на обучение по конкретным условиям поступления) и иных интеллектуальных и (или) творческих конкурсах, физкультурных мероприятиях и спортивных мероприятиях, проводимых в соответствии с ч.2 ст. 77 Федерального закона №273-ФЗ «Об образовании в Российской Федерации» в целях выявления и поддержки лиц, проявивших выдающиеся способности:

- **4 балла** – участникам финала олимпиады СПбГУТ «Телеком-планета», получившим соответствующий сертификат в соответствии с приказом ректора СПбГУТ;

- **6 баллов** – победителям и призерам финала олимпиады «Телеком-планета», получившим соответствующий сертификат в соответствии с приказом ректора СПбГУТ;

- **6 баллов** – победителям, призерам финала Всероссийской олимпиады профессионального мастерства, финала Национального Чемпионата «Молодые профессионалы (WorldSkills Russia)», обучающихся по специальностям среднего профессионального образования;

- **4 балла** – победителям интеллектуальных конкурсов, проводимых в СПбГУТ по результатам следующих мероприятий по выявлению и поддержке лиц, проявивших выдающие способности: «Интеллектуальный конкурс слушателей подготовительных курсов довузовского образования»;

- **3 балла** – призерам интеллектуальных конкурсов, проводимых в СПбГУТ по результатам следующих мероприятий по выявлению и поддержке лиц, проявивших выдающие способности: «Интеллектуальный конкурс слушателей подготовительных курсов довузовского образования»;

- **2 балла** – участникам интеллектуальных конкурсов, проводимых в СПбГУТ по результатам следующих мероприятий по выявлению и поддержке лиц, проявивших выдающие способности: «Интеллектуальный конкурс слушателей подготовительных курсов довузовского образования»;

- **4 балла** – участникам интеллектуальных конкурсов, проводимых в СПбГУТ по результатам следующих мероприятий по выявлению и поддержке лиц, проявивших выдающие способности: «Школа будущего студента»;

- **4 балла** – участникам интеллектуальных конкурсов, проводимых в СПбГУТ по результатам следующих мероприятий по выявлению и поддержке лиц, проявивших выдающие способности: «Факультативные занятия для школьников» (для поступающих на направления подготовки, соответствующие пройденному факультативу по отметке в сертификате);

- **4 балла** – участникам заключительного этапа Всероссийских олимпиад школьников, участникам заключительного этапа олимпиад, включенных в «перечень олимпиад школьников» (приказ Минобрнауки № 823 от 28 августа 2023 года), не использующих соответствующие особые права и преимущества, обусловленные уровнями олимпиад;

- **4 балла** – победителям и призерам олимпиады школьников «ГИИМ – Технологии. Интеллект. Информатика. Математика»;

- **4 балла** – победители и призеры Открытого чемпионата Санкт-Петербурга по искусственному интеллекту «SPb AI Champ'22» из числа школьников;

- **6 баллов** – победителям профиля "Научная медиажурналистика" Национальной технологической олимпиады (только для поступающих на направления подготовки 41.03.01 «Зарубежное регионоведение», 42.03.01 «Реклама и связи с общественностью»);

- **4 балла** – призерам профиля "Научная медиажурналистика" Национальной технологической олимпиады (только для поступающих на направления подготовки 41.03.01 «Зарубежное регионоведение», 42.03.01 «Реклама и связи с общественностью»);

34. Поступающий представляет оригиналы документов, подтверждающие получение результатов индивидуальных достижений.

Порядок учета индивидуальных достижений устанавливается СПбГУТ самостоятельно в соответствии с номером достижения, указанного в пункте 33 Правил приема (большой номер – меньший приоритет).

**Особенности учета индивидуальных достижений.**

1) для лиц, признанных гражданами Российской Федерации в соответствии со статьей 5 Федерального конституционного закона "О принятии в Российскую Федерацию Донецкой Народной Республики и образовании в составе Российской Федерации нового субъекта - Донецкой Народной Республики", статьей 5 Федерального конституционного закона "О принятии в Российскую Федерацию Луганской Народной Республики и образовании в составе Российской Федерации нового субъекта - Луганской Народной Республики", статьей 5 Федерального конституционного закона "О принятии в Российскую Федерацию Запорожской области и образовании в составе Российской Федерации нового субъекта - Запорожской области" и статьей 5 Федерального конституционного закона "О принятии в Российскую Федерацию Херсонской области и образовании в составе Российской Федерации нового субъекта - Херсонской области".

2) для лиц, которые являются постоянно проживавшими на территории Донецкой Народной Республики, Луганской Народной Республики, Запорожской области или Херсонской области на день их принятия в Российскую Федерацию гражданами Российской Федерации:

при приеме учитываются индивидуальные достижения, полученные указанными в подпунктах 1) и 2) лицами как на территории Российской Федерации, так и за ее пределами, в том числе документы об образовании и (или) о квалификации с отличием, полученные за рубежом;

указанным в подпунктах 1) и 2) лицам, являющимся победителями и призерами IV этапа всеукраинских ученических олимпиад, республиканской олимпиады школьников, членами сборных команд Украины, сформированных в установленном законодательством Украины порядке и участвовавших в международных олимпиадах по общеобразовательным предметам, предоставляется право на прием на обучение без вступительных испытаний как победителям и призерам заключительного этапа всероссийской олимпиады школьников, членам сборных команд Российской Федерации, участвовавших в международных олимпиадах по общеобразовательным предметам.

35. Сумма баллов, начисленных поступающему за индивидуальные достижения, не может быть более 10 баллов. Баллы, начисленные за индивидуальные достижения, включаются в сумму конкурсных баллов.

36. СПбГУТ устанавливает перечень индивидуальных достижений, учитываемых при равенстве поступающих по критериям ранжирования, указанным в подпунктах 1-4 пункта 76, в подпунктах 1-4 пункта 77, подпунктах 1-3 пункта 97.9 Правил приема с учетом номера индивидуального достижения, указанного в пункте 33 Правил приема (далее - индивидуальные достижения, учитываемые при равенстве поступающих по иным критериям ранжирования), устанавливается СПбГУТ самостоятельно в соответствии с их указанием в пункте 33 Правил приема. В случае равенства поступающих по указанным достижениям перечень таких достижений может быть дополнен в период проведения приема средним баллом всех предметов, включенных в приложение к оригиналу документа установленного образца об образовании и (или) квалификации.

## **VI. Установление ВИ и учет индивидуальных достижений поступающих по программам магистратуры**

37. Вступительные испытания для поступающих на программы магистратуры проводятся отдельно по каждой образовательной программе (профилю, направленности). Результаты ВИ, полученные поступающим на обучение на одну образовательную программу (профиль, направленность) не могут быть представлены в качестве вступительного испытания на другую образовательную

программу (профиль, направленность) как в рамках одного направления подготовки, так и при поступлении на профили иных направлений подготовки.

СПбГУТ устанавливает следующие формы проведения ВИ:

1) ВИ для поступающих на программы магистратуры проводятся в форме письменного ответа на вопросы экзаменационного билета и устного собеседования очно и (или) с использованием дистанционных образовательных технологий с обязательной идентификацией личности поступающего и его согласия на видео контакт в течение всего времени проведения ВИ с использованием сети «Интернет».

2) В качестве результатов вступительного испытания на программы магистратуры поступающий имеет право представить утвержденные приказом ректора СПбГУТ результаты конкурса портфолио, который проводится в соответствии с локальным актом университета. При формировании программ ВИ, проводимых самостоятельно, СПбГУТ руководствуется следующим: программы ВИ при приеме на обучение по программам магистратуры формируются на основе федеральных государственных образовательных стандартов высшего образования по программам бакалавриата по каждой образовательной программе.

38. Для каждого вступительного испытания устанавливается шкала оценивания и минимальное количество баллов, подтверждающее успешное прохождение вступительного испытания (далее – минимальное количество баллов).

Оценка ответа поступающего на программы магистратуры на вступительных испытаниях осуществляется по 80-балльной шкале:

– от 65 до 80 баллов поступающий получает за полное, всестороннее изложение материала по вопросам, умение из общего объема знаний выделить необходимое для ответа именно на поставленные вопросы, грамотное, логичное изложение своих знаний;

– от 49 до 64 баллов ставится за полное изложение вопросов при наличии отдельных неточностей, допущенных при определении понятий, изложении содержания материала;

– от 38 до 48 баллов оценивается ответ, в котором поступающий недостаточно полно раскрыл содержание вопроса, допустил ошибки при изложении материала;

– неудовлетворительная оценка (37 баллов и ниже) выставляется при отсутствии ответа хотя бы на один вопрос, а также в тех случаях, когда поступающий не смог правильно сориентироваться в содержании вопросов, допустил грубые ошибки при изложении материала.

Вступительное испытание считается успешно пройденным, если выставленная оценка 38 баллов и выше.

39. Для поступающих на программы магистратуры дополнительные баллы, добавляемые к баллам за вступительное испытание, начисляются СПбГУТ за индивидуальные достижения, приведенные в таблице 2. Баллы за различные индивидуальные достижения суммируются. При наличии у поступающего нескольких однотипных индивидуальных достижений кумулятивное накопление баллов за такие достижения не производится.

Таблица 2

№ п/п	Наименование раздела	Критерии оценивания/ наличие документов	Количество баллов	Примечание	
<b>1</b>	<b>Научные достижения</b>				
1.1	Публикации в научных журналах и сборниках трудов	В журнале, включенном в перечень ВАК, ядро РИНЦ	Предоставляются ксерокопии публикаций, обложек изданий, в которых они были опубликованы, и содержание сборника или справка из редакции о принятии статьи к опубликованию.		
		Опубликованные научные статьи в журналах, включенных в РИНЦ			10
		Публикация в периодическом издании или сборнике трудов			5
		Руководитель проекта	3		
			5		

1.2	Гранты	Ведущий участник	Документальное подтверждение участия в исследовательском проекте. Оценивается вклад в исследовательский проект	3	
		Участник		2	
1.3	Научные дипломы и награды	Диплом (например, конкурс студенческих научных работ)	Статус победителя или призера	5	
1.4	Результаты интеллектуальной деятельности	Документ о государственной регистрации изобретения и выдаче патента на изобретение, государственной регистрации полезной модели и выдаче патента на полезную модель, свидетельство о государственной регистрации программы для ЭВМ	Патенты на полезные модели и (или) промышленные образцы, на изобретение	10	
			Свидетельство о государственной регистрации программы для ЭВМ	5	
1.5	Участие в конференциях, семинарах, круглых столах	Участие во Всероссийской или Международной конференции в качестве докладчика	Сборник с тезисами, справка от организационного комитета о подтверждении принятия тезисов доклада к опубликованию. Сертификат участника конференции в качестве докладчика или копия программы конференции (титульный лист и лист секции, в которой сделан доклад)	5	
		Участие в региональной конференции в качестве докладчика		3	
1.6	Участие в интенсивах, акселераторах, стартапах, научных экспедициях	Участие в научных экспедициях	Документ от организаторов или руководителя экспедиции, подтверждающий личный вклад участника в достижение положительных результатов экспедиции	7	
		Участие в акселераторах, стартапах	Документ о завершении обучения	5	
		Участие в интенсивах	Документ о завершении обучения	3	

1.7	Участие в выставках научно-исследовательских достижений с демонстрацией образцов, Хакатоне	Сертификат (диплом) участника выставки (Хакатона) или выписка из сборника (программы) научной конференции	3		
1.8	Участие в конкурсах научных докладов студентов бакалавриата организованных ИМ СПбГУТ	Документ, подтверждающий статус победителя конкурса в 2023/24 учебном году	20	<i>Только на магистерскую программу, указанную в документе</i>	
<b>2</b>	<b>Учебные достижения</b>				
2.1	Диплом с отличием		10		
2.2	Стипендии	Справка из учебного отдела вуза о присуждении именной стипендии	Стипендии: Президента РФ	5	<i>Поступающий вправе отметить основной (приоритетный) документ для экспертной оценки</i>
			Правительства РФ	4	
			республиканские (учрежденные органом власти субъекта РФ)	3	
			стипендии фондов, общественных объединений и иных организаций	2	
2.3	Обучение в зарубежных высших учебных заведениях	Диплом или сертификат о прохождении обучения по программам обмена опытом	Не менее одного семестра	5	<i>Учитывается диплом об обучении по планируемому направлению обучения</i>
2.4	Лучший выпускник вуза	Подтверждающий диплом	Лучший выпускник вуза	10	
			Лучший выпускник факультета	5	
			Лучший выпускник в номинациях «учебная деятельность» или «научная деятельность»	3	
2.5	Участие в олимпиадах «Я – профессионал» и «Инфотелеком»	Сертификат	Обладатели диплома II степени олимпиады «Инфотелеком-2024»	20	<i>Только на магистерскую программу, указанную в документе</i>
			Статус призера или медалиста олимпиады «Я – профессионал» 2023-2024, статус призера олимпиады «Инфотелеком-2024»	15	
			Статус участника олимпиады 2023/2024	5	

2.6	Окончание факультатива (программы, школы, курсов, стажировки)	Сертификат (выписка из приказа ректора, удостоверение, наличие записи в дипломе) об окончании факультатива/программы/школы/курса/стажировки, соответствующего(ей) выбранному профилю магистерской подготовки		2	
2.7	Окончание базовой кафедры	Сертификат (удостоверение) об окончании базовой кафедры, соответствующей выбранному профилю магистерской подготовки		3	
2.8	Окончание Школы будущего магистранта СПбГУТ	Сертификат об окончании программы Школы будущего магистранта 2024, соответствующей выбранному профилю магистерской подготовки и году поступления	Статус участника	3	
2.9	Участие в открытом чемпионате профессионального мастерства «BonchSkills»	Сертификат	Статус победителя или призера	3	
			Статус участника	2	
2.10	Участие во Всероссийской научной летней школе по информационной безопасности		Статус победителя в номинации	10	<i>Только на магистерские программы 10.04.01 «Безопасность компьютерных систем» и 11.04.02 «Защищенные системы и сети связи»</i>
			Статус победителя конкурса научных докладов	8	
			Статус участника	3	
2.10	Рекомендация от государственной экзаменационной комиссии (ГЭК)	Подтверждающий документ		20	<i>Только на одну магистерскую программу, указанную в документе</i>
<b>3</b>	<b>Общественная деятельность</b>				
3.1	Общественная деятельность	Дипломы	Волонтерство, дипломы за спортивные достижения, студенческое самоуправление	2	

При приеме в магистратуру поступающему может быть начислено за различные индивидуальные достижения, указанные в таблице 2, в сумме не более 20 баллов.

Призеры Всероссийских и Международных студенческих олимпиад, включенных в Приказ Министерства науки и высшего образования РФ, победители олимпиады «Я – профессионал» 2023-2024, победители олимпиады «Инфотелеком-2024» (диплом I степени), обладатели золотых сертификатов «Школы будущего магистранта-2024» СПбГУТ, победители конкурса портфолио, соответствующих выбранным профилям магистерской подготовки, получают 100 конкурсных баллов (80 баллов за вступительные испытания и 20 баллов за индивидуальные достижения).

Обладатели серебряных сертификатов «Школы будущего магистранта-2024» СПбГУТ, обладатели диплома III степени олимпиады «Инфотелеком-2024», соответствующих выбранным профилям магистерской подготовки, получают 60 конкурсных баллов (40 баллов за вступительные испытания и 20 баллов за индивидуальные достижения).

Поступающий представляет документы, подтверждающие получение результатов индивидуальных достижений.

Баллы, начисленные за индивидуальные достижения, включаются в сумму конкурсных баллов.

Общее количество баллов, полученных поступающими на вступительных испытаниях по программам магистратуры и за индивидуальные достижения не должно превышать 100 баллов.

Для поступающих на программы магистратуры СПбГУТ самостоятельно устанавливает следующие сроки приема документов, проведения ВИ, сроки публикации конкурсных списков, сроки и этапы зачисления:

**22 апреля** - начало приема документов, необходимых для поступления на программы магистратуры по очной и заочной формам обучения только через сервис «Личный кабинет абитуриента СПбГУТ» на сайте приемной комиссии СПбГУТ <https://abiturient.sut.ru>.

**3) При приеме на очную форму обучения по программам магистратуры в рамках КЦП:**

**20 июня** - начало приема документов, подаваемых лично поступающим, по адресу: пр. Большевиков д. 22, к.1 через операторов почтовой связи, через личный кабинет в информационной системе СПбГУТ;

**24 июня** - начало проведения ВИ по мере формирования групп из числа поступающих, подавших необходимые документы;

**12 июля** - размещаются конкурсные списки поступающих на официальном сайте;

**20 июля 14:00** – завершается прием заявлений для лиц, поступающих на места в пределах целевой квоты, а также прием оригиналов (заверенных копий оригиналов) документов установленного образца для зачисления на первом этапе на основные места в рамках КЦП от поступающих, успешно прошедших вступительные испытания;

**22 июля** - издается приказ о зачислении лиц, из числа поступающих, на места в пределах целевой квоты, успешно прошедших вступительные испытания, представивших оригинал (заверенную копию оригинала) документа установленного образца и договор о целевом обучении, а также приказ о зачислении лиц, представивших оригинал документа установленного образца (заверенную копию оригинала) на первом этапе зачисления на основные места в рамках КЦП по общему конкурсу (суммарно не более 70% от КЦП);

**31 июля** – завершается прием документов, необходимых для поступления на места в рамках КЦП на очную форму обучения;

**6 августа** - завершается проведение ВИ;

**7 августа 17:00** – завершается прием оригинала документа установленного образца (заверенная копия оригинала) на основные места в рамках КЦП от поступающих, успешно прошедших вступительные испытания;

**9 августа** - издается приказ о зачислении лиц, представивших оригинал документа установленного образца (заверенную копию оригинала) на основные места в рамках КЦП по общему конкурсу на вакантные места до заполнения 100% мест;

**2) При приеме на очную форму обучения по программам магистратуры на места по договорам об оказании платных образовательных услуг:**

Зачислению подлежат поступающие, которые заключили договор об оказании платных образовательных услуг, при условии, что они представили документ установленного образца (оригинал документа, или его заверенную копию, или его копию с предъявлением оригинала).

Зачисление на места по договорам об оказании платных образовательных услуг по **очной форме обучения**, успешно прошедших вступительные испытания по программам магистратуры проводится в один этап:

**16 августа** завершается прием документов от лиц, поступающих на очную форму обучения, которые заключили договор об оказании платных образовательных услуг, при условии, что они представили документ установленного образца (оригинал документа, или его заверенную копию, или его копию с предъявлением оригинала).

**с 19 августа** издаются приказы о зачислении лиц, представивших оригинал документа



установленного образца (или его заверенную копию, или его копию с предъявлением оригинала). на места по договорам об оказании платных образовательных услуг по очной форме обучения по программам магистратуры.

В случае, если после завершения зачисления имеются незаполненные места, СПбГУТ может на основании конкурсных списков провести **дополнительное зачисление** на указанные места.

**30 августа** – завершается зачисление на очную форму обучения по программам магистратуры.

**3) При приеме на заочную форму обучения по программам магистратуры:**

**20 июня** - начало приема документов, подаваемых лично поступающим, по адресу:

пр. Большевиков д. 22, к.1 через операторов почтовой связи, через личный кабинет в информационной системе СПбГУТ;

**24 июня** - начало проведения ВИ по мере формирования групп из числа поступающих, подавших необходимые документы;

**15 июля** – размещаются конкурсные списки поступающих на официальном сайте и на информационном стенде;

**31 июля** - завершается прием, необходимых для поступления документов для обучения по программам магистратуры по заочной форме обучения на места в рамках КЦП;

**6 августа** завершается проведение ВИ для поступающих на **заочную форму** обучения по программам магистратуры на места в рамках КЦП;

**6 августа** – завершается прием документов от лиц, успешно прошедших вступительные испытания, представивших оригинал (заверенную копию оригинала) документа установленного образца и договор о целевом обучении, из числа поступающих на места в пределах целевой квоты;

**7 августа** издается приказ о зачислении лиц, из числа поступающих на места в пределах целевой квоты;

**7 августа 17:00** – завершается прием оригиналов документов установленного образца (или их заверенных копий, или их копий с предъявлением оригинала) на основные конкурсные места;

**9 августа** – издается приказ о зачислении лиц, представивших оригинал документа установленного образца (или его заверенную копию, или его копию с предъявлением оригинала) на основные конкурсные места;

**11 сентября** - завершается проведение ВИ для поступающих на **заочную форму** обучения по программам магистратуры на места по договорам о предоставлении платных образовательных услуг;

**16 сентября 17.00** – завершается прием документов от лиц, поступающих на заочную форму обучения, которые заключили договор об оказании платных образовательных услуг;

**18 сентября** – издается приказ о зачислении лиц на места по договорам о предоставлении платных образовательных услуг, заключивших договор при условии, что они представили документ установленного образца (оригинал документа, или его заверенную копию, или его копию с предъявлением оригинала).

В случае, если после завершения зачисления имеются незаполненные места в рамках КЦП и на места по договорам о предоставлении платных образовательных услуг, СПбГУТ может на основании конкурсных списков провести **дополнительное зачисление** на указанные места **до 30 сентября**.

**До 30 сентября** – издаются приказы о зачислении лиц, заключивших договора об оказании платных образовательных услуг по заочной форме обучения по программам магистратуры.

## **VII. Информирование о приеме**

40. Для ознакомления поступающего и (или) его родителей (законных представителей) с документами и информацией, указанными в части 2 статьи 55 Федерального закона № 273-ФЗ СПбГУТ размещает на официальном сайте университета в информационно-телекоммуникационной сети "Интернет" (далее - официальный сайт) по адресу <https://sut.ru> Устав, Лицензию на осуществление образовательной деятельности, Свидетельство о государственной аккредитации, образовательные программы и другие документы, регламентирующие организацию и осуществление образовательной деятельности, права и обязанности обучающихся. При проведении приема на

конкурсной основе поступающему предоставляется также информация о проводимом конкурсе и об итогах его проведения.

41. В целях информирования о приеме СПбГУТ на официальном сайте размещает следующую информацию:

1) **не позднее 20 января:**

а) правила приема, утвержденные самостоятельно, в том числе:

✓ максимальное количество специальностей и (или) направлений подготовки для одновременного участия в конкурсе (по программам бакалавриата и программам специалитета);

✓ сроки проведения приема;

✓ информация о предоставлении особых прав и особого преимущества (по программам бакалавриата и программам специалитета);

✓ перечень индивидуальных достижений поступающих, учитываемых при приеме, и порядок учета указанных достижений;

✓ информация о проведении вступительных испытаний очно и (или) с использованием дистанционных технологий;

✓ особенности проведения вступительных испытаний для инвалидов и лиц с ограниченными возможностями здоровья;

✓ порядок подачи и рассмотрения апелляций по результатам вступительных испытаний, проводимых организацией самостоятельно;

б) количество мест для приема на обучение по различным условиям поступления в рамках контрольных цифр (без указания особой квоты, целевой квоты и отдельной квоты);

в) перечень вступительных испытаний с указанием по каждому вступительному испытанию следующих сведений:

✓ наименование вступительного испытания;

✓ максимальное количество баллов;

✓ минимальное количество баллов;

✓ приоритетность вступительного испытания;

✓ для вступительного испытания, проводимого СПбГУТ самостоятельно, - форма проведения, языки, на которых осуществляется сдача вступительного испытания, программа вступительного испытания;

г) информация о необходимости (отсутствии необходимости) прохождения поступающими обязательного предварительного медицинского осмотра (обследования);

д) информация о местах приема документов, о почтовых адресах для направления документов, необходимых для поступления, об электронных адресах для взаимодействия с поступающими;

е) информация о возможности подачи документов, необходимых для поступления, с использованием суперсервиса "Поступление в вуз онлайн" посредством федеральной государственной информационной системы "Единый портал государственных и муниципальных услуг (функций)" (далее - ЕПГУ);

ж) образец договора об оказании платных образовательных услуг;

з) информация о наличии общежитий;

СПбГУТ является участником проекта «Поступай в вуз онлайн» с использованием суперсервиса на ЕПГУ и рекомендует поступающим из удаленных регионов, не имеющих возможность подать документы очно в приемную комиссию, подавать документы, используя ЕПГУ, в том числе и заявления о приеме на зачисление. При использовании суперсервиса отсутствует необходимость предоставлять при подаче заявления о приеме оригиналов и (или) копий документов, необходимых для приема на обучение.

Для лиц, подавших заявление о приеме с использованием суперсервиса на ЕПГУ, оригинал документа установленного образца должен быть представлен в СПбГУТ после зачисления в течение первого семестра обучения.

ЕПГУ является одним из возможных способов подачи заявления и документов, прилагаемых к нему.

Если заявление о приеме в СПбГУТ подано поступающим через зарегистрированный личный кабинет на ЕПГУ, все дальнейшие действия по подаче заявлений об отзыве документов, заявлений

об отказе от зачисления, заявлений о смене приоритетов, заявлений об отзыве оригинала документа об образовании, проводятся исключительно в личном кабинете Суперсервиса «Поступай в вуз онлайн». Заявления, поданные иными разрешенными способами, приемная комиссия СПбГУТ в этом случае не рассматривает.

2) **не позднее 10 апреля:**

а) количество мест для приема на обучение в рамках контрольных цифр по различным условиям поступления с указанием особой квоты, целевой квоты и отдельной квоты;

2.1) **не позднее 1 июня:**

информация о количестве мест в общежитиях для иногородних обучающихся;  
расписание вступительных испытаний;

3) **не позднее чем за 5 месяцев до начала зачисления** на места по договорам об оказании платных образовательных услуг - количество указанных мест.

СПбГУТ обеспечивает доступность указанной информации для пользователей официального сайта в период с даты ее размещения до дня завершения приема включительно.

Помимо официального сайта СПбГУТ может размещать указанную информацию в свободном доступе на информационных стендах в приемной комиссии университета.

42. СПбГУТ обеспечивает функционирование телефонных линий:

бесплатная линия колл-центра **8-800-550-41-72**,

линия многоканального телефона **8 (812) 305-12-18**,

и раздела официального сайта приемной комиссии <https://priem.sut.ru/> для ответов на обращения, связанные с приемом.

43. В период со дня начала приема документов до начала зачисления на официальном сайте размещаются и ежедневно обновляются информация о количестве поданных заявлений о приеме на обучение и списки лиц, подавших документы, необходимые для поступления (далее - лица, подавшие документы), по каждому конкурсу.

## **VIII. Прием документов**

44. Для поступления на обучение поступающий подает заявление о приеме на обучение с приложением необходимых документов (далее вместе - документы, необходимые для поступления). СПбГУТ принимает от поступающего документы, необходимые для поступления, при представлении **заявления о согласии на обработку его персональных данных**, которое содержит в том числе согласие на обработку персональных данных, разрешенных поступающим для распространения (раскрытия неопределенному кругу лиц), даваемое в соответствии со статьей 10.1 Федерального закона от 27 июля 2006 г. № 152-ФЗ "О персональных данных" (Собрание законодательства Российской Федерации, 2006, № 31, ст.3451; 2021, № 1, ст.58).

При приеме на обучение по программам **бакалавриата и программам специалитета:**

- поступающий, желающий поступать на места в рамках **КЦП**, подает в организацию **одно** заявление о приеме на указанные места;
- поступающий, желающий поступать на места для обучения по договорам об оказании платных образовательных услуг, подает в организацию **одно заявление** о приеме на указанные места.

При приеме на обучение по программам **магистратуры** поступающий подает отдельно **одно** заявление о приеме на места в рамках **КЦП** и **одно** заявление на места для обучения по договорам об оказании платных образовательных услуг (с указанием приоритетности зачисления по формам обучения и образовательным программам).

В заявлении о приеме поступающий указывает:

- условия поступления, указанные в подпунктах 1-5 пункта 7 Правил приема, по которым поступающий хочет быть зачисленным в организацию на соответствующие места;
- приоритеты зачисления по различным условиям поступления, указанным в подпунктах 1-3 пункта 7 Правил приема (далее – **приоритеты зачисления**), отдельно для поступления на обучение на места в рамках **КЦП** и по договорам об оказании платных образовательных услуг.

Поступающий на места в рамках **КЦП** указывает следующие приоритеты зачисления:

- для поступления на места в пределах целевой квоты - приоритет зачисления на указанные места (далее - **приоритет целевой квоты**);

- для поступления на основные места в рамках КЦП, и (или) на места в пределах отдельной квоты, и (или) на места в пределах особой квоты - приоритет зачисления на указанные места (далее - **приоритетных мест**).

Приоритеты зачисления обозначаются порядковыми номерами. Высота приоритетов зачисления (**приоритетность зачисления**) уменьшается с возрастанием указанных номеров.

45. Заявление о приеме, подаваемое поступающим, должно предусматривать заверение личной подписью поступающего следующих фактов:

1) ознакомление поступающего с информацией о необходимости указания в заявлении о приеме достоверных сведений и представления подлинных документов;

2) ознакомление поступающего с правилами приема, а также с документами и информацией, указанными в части 2 статьи 55 Федерального закона № 273-ФЗ: уставом, лицензией на осуществление образовательной деятельности, свидетельства о государственной аккредитации, образовательные программы и другие документами, регламентирующие организацию и осуществление образовательной деятельности, права и обязанности обучающихся;

3) при поступлении на обучение на места в рамках КЦП:

- получение соответствующего высшего образования впервые (при поступлении на обучение по программам бакалавриата, программам специалитета - отсутствие у поступающего диплома бакалавра, диплома специалиста, диплома магистра; при поступлении на обучение по программам магистратуры - отсутствие у поступающего диплома специалиста, диплома магистра), за исключением установленных законодательством Российской Федерации случаев получения высшего образования за счет бюджетных ассигнований при наличии у лица соответствующего высшего образования;

4) при поступлении на обучение по программам бакалавриата и программам специалитета:

- подтверждение одновременной подачи заявлений о приеме не более чем в 5 организаций высшего образования, включая данное заявление о приеме в СПбГУТ;

- при подаче нескольких заявлений о приеме в СПбГУТ - подтверждение одновременной подачи заявлений о приеме в СПбГУТ по специальностям и (или) направлениям подготовки, количество которых не превышает максимального количества специальностей и (или) направлений подготовки для одновременного участия в конкурсе, установленного СПбГУТ;

5) при поступлении на обучение по программам бакалавриата и программам специалитета на места в рамках КЦП на основании права на прием без вступительных испытаний в соответствии с частью 4 и (или) 12 статьи 71 Федерального закона № 273-ФЗ:

- подтверждение подачи заявления о приеме на основании соответствующего особого права только в СПбГУТ;

- при подаче нескольких заявлений о приеме в СПбГУТ – подтверждение подачи заявления о приеме на основании соответствующего особого права только на данную образовательную программу.

45.1. В заявлении о приеме указывается страховой номер индивидуального лицевого счета в системе индивидуального (персонифицированного) учета (номер страхового свидетельства обязательного пенсионного страхования) (далее - СНИЛС) (при наличии).

45.2. Поступающий может внести изменения в заявление о приеме в порядке и в сроки, установленные СПбГУТ, в том числе изменить приоритеты зачисления.

При приеме на обучение на места в рамках КЦП по программам бакалавриата и программам специалитета поступающий может внести указанные изменения в заявление о приеме до дня завершения приема документов, до **25 июля** включительно.

При приеме на обучение на места по договорам с оплатой образовательных услуг по программам бакалавриата и программам специалитета, по программам магистратуры поступающий может внести указанные изменения в заявление о приеме до дня завершения приема документов, до **19 августа** включительно.

45.3. При подаче заявления о приеме в электронной форме посредством электронной информационной системы или посредством ЕПГУ подтверждение фактов, указанных в подпунктах 1-5 пункта 45 Правил приема, производится посредством внесения в заявление о приеме соответствующей отметки.

46. При подаче заявления о приеме поступающий представляет:
- 1) документ (документы), удостоверяющий личность, гражданство (в том числе может представить паспорт гражданина Российской Федерации, удостоверяющий личность гражданина Российской Федерации за пределами территории Российской Федерации);
  - 2) документ установленного образца, указанный в пункте 4 Правил приема (в том числе может представить документ иностранного государства об образовании со свидетельством о признании иностранного образования, за исключением случаев, в которых в соответствии с законодательством Российской Федерации и (или) международным договором не требуется признание иностранного образования).
- Поступающий может представить один или несколько документов установленного образца. В случае представления нескольких документов установленного образца поступающий использует для зачисления на места в рамках контрольных цифр оригинал только одного из указанных документов;
- 3) документ, подтверждающий регистрацию в системе индивидуального (персонифицированного) учета (при наличии);
  - 4) поступающие инвалиды (в том числе дети-инвалиды), при намерении сдавать ОВИ, проводимые СПбГУТ самостоятельно (по программам бакалавриата и программам специалитета), - документ, подтверждающий инвалидность;
  - 5) при необходимости создания специальных условий, указанных в пункте 6б Правил приема, - документ, подтверждающий инвалидность или ограниченные возможности здоровья, требующие создания указанных условий;
    - 5.1 для использования результатов централизованного тестирования(экзамена) — документ, подтверждающий прохождение централизованного тестирования (экзамена);
  - 6) для использования права на прием без вступительных испытаний в соответствии с частью 4 статьи 71 Федерального закона № 273-ФЗ, особых прав по результатам олимпиад школьников, особого преимущества (по программам бакалавриата и программам специалитета) - документ, подтверждающий, что поступающий относится к лицам, которым предоставляется соответствующее особое право;
  - 7) для использования особых прав, установленных частями 5, 9 и 10 статьи 71 Федерального закона № 273-ФЗ (по программам бакалавриата и специалитета) - документ (документы), подтверждающий(ие), что поступающий относится к лицам, которым предоставляется соответствующее особое право.
  - 8) документы, подтверждающие индивидуальные достижения поступающего, результаты которых учитываются при приеме (представляются по усмотрению поступающего);
  - 9) иные документы (представляются по усмотрению поступающего);
  - 10) фотографию поступающего - для лиц, поступающих на обучение по результатам вступительных испытаний, проводимых СПбГУТ самостоятельно.
47. Документ установленного образца представляется поступающим при подаче документов, необходимых для поступления, или в более поздний срок, но не позднее дня завершения приема документов (при приеме на обучение в рамках контрольных цифр по программам бакалавриата и программам специалитета - не позднее дня завершения приема документов, установленного 25 июля). Свидетельство о признании иностранного образования (при необходимости) представляется не позднее дня завершения выставления на ЕПГУ отметок о представлении в организацию оригинала документа установленного образца, приема оригинала документа установленного образца, заключения договоров об оказании платных образовательных услуг, указанного в пункте 80 Правил приема.
- При приеме на обучение, лиц, имеющих образование, полученное на Украине, а также в Донецкой Народной Республике и Луганской Народной Республике до дня (04.10.2022 г.) их принятия в Российскую Федерацию, не требуется представление свидетельства о признании образования
- 47.1. Документ, подтверждающий прохождение централизованного тестирования (экзамена), представляется поступающим в те же сроки, что и документ установленного образца.
48. Документы, указанные в подпунктах 4 и 5 пункта 46 Правил приема, принимаются организацией, если они действительны на день подачи заявления о приеме; документы, указанные в подпункте 7 пункта 46 Правил приема, - если они подтверждают особое право поступающего на день завершения

приема документов (при приеме на обучение в рамках контрольных цифр по программам бакалавриата и программам специалитета - на день завершения приема документов, установленный 25 июля), за исключением случая, указанного в абзаце втором настоящего пункта.

При подаче документов поступающий может представить документ, указанный в подпункте 7 пункта 46 Правил приема, который не подтверждает особое право поступающего на день завершения приема документов, но подтверждает это право на день подачи заявления о приеме. При этом особое право предоставляется поступающему, если не позднее дня завершения приема документов (при приеме на обучение в рамках контрольных цифр по программам бакалавриата и программам специалитета - не позднее дня завершения приема документов, установленного 25 июля) он представил документ, который подтверждает это право на указанный день.

49. Документы, указанные в подпункте 6 пункта 46 Правил приема, принимаются организацией высшего образования с учетом сроков предоставления особых прав, установленных частями 4 и 12 статьи 71 Федерального закона № 273-ФЗ - в течение четырех лет, следующих за годом проведения соответствующей олимпиады (2020-2024 гг.).

50. При подаче документов, необходимых для поступления, поступающие могут представлять оригиналы или копии (электронные образы) документов без представления их оригиналов. Заверение указанных копий (электронных образов) не требуется.

Иные документы считаются представленными в копиях, если информация о них подтверждена сведениями, имеющимися на ЕПГУ или в иных государственных информационных системах.

Если информация о документе установленного образца не подтверждена в ФРДО, информация об ином документе не подтверждена сведениями, имеющимися на ЕПГУ или в иных государственных информационных системах, поступающий представляет указанный документ в соответствии с абзацем первым настоящего пункта.

Поступающие могут по своему усмотрению представить копии и (или) оригиналы документов установленного образца, информация о которых подтверждена в ФРДО, копии и (или) оригиналы иных документов, информация о которых подтверждена сведениями, имеющимися на ЕПГУ или в иных государственных информационных системах.

51. Заявление о приеме представляется на русском языке.

Документы, выполненные на иностранном языке, должны быть переведены на русский язык, если иное не предусмотрено международным договором Российской Федерации.

Документы, полученные в иностранном государстве, должны быть легализованы, если иное не предусмотрено международным договором Российской Федерации или законодательством Российской Федерации.

52. Документы, необходимые для поступления, представляются (направляются) поступающим в СПбГУТ одним из следующих способов:

1) представляются в СПбГУТ лично поступающим;

СПбГУТ устанавливает место приема документов, представляемых лично поступающими:

г. Санкт-Петербург, проспект Большевиков 22/1, и сроки приема документов - с 20 июня. В случае, если документы, необходимые для поступления, представляются в СПбГУТ лично поступающим, ему выдается расписка в приеме документов.

2) направляются в СПбГУТ через операторов почтовой связи общего пользования;

Срок и время поступления документов через операторов почтовой связи общего назначения фиксируется по факту регистрации приема документов, поступивших в СПбГУТ.

3) направляются в СПбГУТ в электронной форме посредством электронной информационной системы СПбГУТ через сервис «Личный кабинет абитуриента СПбГУТ»;

4) с использованием суперсервиса "Поступление в вуз онлайн" посредством федеральной государственной информационной системы "Единый портал государственных и муниципальных услуг (функций)" (в случае его использования);

5) СПбГУТ обеспечивает возможность предоставления (направления) документов, необходимых для поступления, всеми указанными способами (посредством ЕПГУ – в случае его использования).

52.1. В случае использования ЕПГУ для подачи документов, необходимых для поступления, СПбГУТ вправе не проводить прием указанных документов посредством электронной информационной системы организации.

53. СПбГУТ осуществляет проверку достоверности сведений, указанных в заявлении о приеме, и

подлинности поданных документов, в том числе путем обращения в соответствующие государственные информационные системы, государственные (муниципальные) органы и организации.

54. Поступающий имеет право на любом этапе поступления на обучение подать заявление об отзыве из СПбГУТ оригинала документа установленного образца (отметки о представлении в организацию оригинала документа установленного образца, выставленной поступающим на ЕПГУ) (далее - **отзыв оригинала**), заявление об отзыве из организации поданных документов (далее - **отзыв документов**). Поступающий, зачисленный на обучение, имеет право подать заявление об **отказе от зачисления**.

При **отзыве оригинала** поступающий не исключается из списков лиц, подавших документы, списков поступающих.

При **отзыве документов** поступающий исключается из списков лиц, подавших документы в данную организацию, списков, поступающих в данную организацию и не подлежит зачислению в данную организацию (исключается из числа зачисленных).

При **отказе от зачисления** поступающий исключается из числа зачисленных.

Поступающий, зачисленный на места в рамках КЦП и желающий осуществить отзыв оригинала, подает заявление об **отзыве оригинала** с одновременной подачей **заявления об отказе от зачисления**.

55. До истечения срока приема на места в рамках КЦП по конкретным условиям поступления, указанным в подпунктах 1-3 пункта 7 Правил приема, поданные документы или оригинал документа установленного образца выдаются поступающему при представлении им в организацию лично заявления соответственно об **отзыве документов** или об **отзыве оригинала**:

- в течение двух часов после подачи заявления - в случае подачи заявления не менее чем за 2 часа до конца рабочего дня;

- в течение первых двух часов следующего рабочего дня - в случае подачи заявления менее чем за 2 часа до конца рабочего дня.

56. После истечения срока, указанного в пункте 55 Правил приема, поданные документы в части их оригиналов (при наличии) или оригинал документа установленного образца возвращаются поступающему в течение одного рабочего дня после дня поступления в организацию заявления об **отзыве документов** или об **отзыве оригинала**. В случае невозможности возврата указанных оригиналов они остаются на хранении в организации.

- 56.1. При подаче заявления о приеме посредством ЕПГУ личное дело поступающего формируется в электронной и (или) бумажной форме на основании информации и (или) документов, полученных СПбГУТ из ЕПГУ и (или) представленных поступающим иными способами.

## **IX. Вступительные испытания, проводимые СПбГУТ самостоятельно**

57. СПбГУТ самостоятельно проводит:

а) вступительные испытания на базе профессионального образования;

б) общеобразовательные вступительные испытания для лиц, указанных в пункте 18 Правил приема;

в) вступительные испытания при приеме на обучение по программам магистратуры;

г) общеобразовательные вступительные испытания при приеме на места в пределах отдельной квоты.

д) для лиц, признанных гражданами Российской Федерации в соответствии со статьей 5 Федерального конституционного закона "О принятии в Российскую Федерацию Донецкой Народной Республики и образовании в составе Российской Федерации нового субъекта - Донецкой Народной Республики", статьей 5 Федерального конституционного закона "О принятии в Российскую Федерацию Луганской Народной Республики и образовании в составе Российской Федерации нового субъекта - Луганской Народной Республики", статьей 5 Федерального конституционного закона "О принятии в Российскую Федерацию Запорожской области и образовании в составе Российской Федерации нового субъекта - Запорожской области" и статьей 5 Федерального конституционного закона "О принятии в Российскую Федерацию Херсонской области и образовании в составе Российской Федерации нового

субъекта - Херсонской области;

е) для лиц, которые являются постоянно проживавшими на территории Донецкой Народной Республики, Луганской Народной Республики, Запорожской области или Херсонской области на день их принятия в Российскую Федерацию гражданами Российской Федерации;

Для лиц, указанных в подпунктах д), е) устанавливаются следующие особенности сдачи ВИ:

при проведении вступительных испытаний по русскому языку, литературе, истории, обществознанию, вступительного испытания по русскому языку на базе профессионального образования они проводятся по желанию этих лиц в форме собеседования, иные вступительные испытания проводятся в формах, установленных СПБГУТ;

поступающие на обучение на базе среднего общего образования, могут использовать результаты ЕГЭ (при наличии) и (или) сдавать вступительные испытания по общеобразовательным предметам, проводимые СПБГУТ самостоятельно, поступающие на обучение на базе среднего профессионального или высшего образования, могут сдавать вступительные испытания на базе профессионального образования и (или) вступительные испытания по общеобразовательным предметам, проводимые СПБГУТ самостоятельно, и (или) использовать результаты ЕГЭ.

Результаты вступительных испытаний действительны при приеме на очередной учебный год.

Поступающий однократно сдает каждое вступительное испытание из числа указанных в настоящем пункте. В случае, если по ОВИ установлено несколько предметов, поступающий может сдавать ВИ однократно по каждому предмету.

58. Вступительные испытания проводятся на русском языке.
59. При самостоятельном проведении вступительного испытания по иностранному языку при приеме на обучение по программам бакалавриата, программам специалитета СПБГУТ проводит вступительное испытание по одному иностранному языку из числа иностранных языков, по которым проводится ЕГЭ.
60. СПБГУТ проводит вступительные испытания очно и с использованием дистанционных информационных технологий (при условии идентификации, поступающих при сдаче ими вступительных испытаний).
61. Одно вступительное испытание проводится одновременно для всех поступающих либо в различные сроки для различных групп, поступающих (в том числе по мере формирования указанных групп из числа лиц, подавших необходимые документы).

Для каждой группы поступающих проводится одно вступительное испытание в день. По желанию поступающего ему может быть предоставлена возможность сдавать более одного вступительного испытания в день.
62. Лица, не прошедшие вступительное испытание по уважительной причине (болезнь или иные обстоятельства, подтвержденные документально), допускаются к сдаче вступительного испытания в другой группе или в резервный день.
63. При нарушении поступающим во время проведения вступительного испытания правил приема, утвержденных СПБГУТ самостоятельно, уполномоченные должностные лица СПБГУТ составляют акт о нарушении и о не прохождении поступающим вступительного испытания без уважительной причины, а при очном проведении вступительного испытания - также удаляют поступающего с места проведения вступительного испытания.
64. Результаты вступительного испытания объявляются на официальном сайте не позднее третьего рабочего дня после проведения вступительного испытания. Помимо официального сайта СПБГУТ может объявлять указанные результаты путем рассылки в «Личный кабинет абитуриента СПБГУТ» и размещением на стенде приемной комиссии.

После объявления результатов письменного вступительного испытания поступающий имеет право в день объявления результатов вступительного испытания или в течение следующего рабочего дня ознакомиться с результатами проверки и оценивания его работы, выполненной при прохождении вступительного испытания.
65. По результатам вступительного испытания, проводимого СПБГУТ самостоятельно, поступающий имеет право подать в организацию апелляцию о нарушении, по мнению поступающего, установленного порядка проведения вступительного испытания и (или) о несогласии с полученной оценкой результатов вступительного испытания.



Апелляция подается одним из способов аналогичных способам подачи заявлений.

В ходе рассмотрения апелляции проверяется соблюдение установленного порядка проведения вступительного испытания и (или) правильность оценивания результатов вступительного испытания.

Апелляция подается в день объявления результатов вступительного испытания или в течение следующего рабочего дня. Апелляция о нарушении установленного порядка проведения вступительного испытания также может быть подана в день проведения вступительного испытания.

Рассмотрение апелляции проводится не позднее следующего рабочего дня после дня ее подачи.

Поступающий (доверенное лицо) имеет право присутствовать при рассмотрении апелляции. С несовершеннолетним поступающим (до 18 лет) имеет право присутствовать один из родителей или законных представителей, кроме несовершеннолетних, признанных в соответствии с законом полностью дееспособными до достижения совершеннолетия.

После рассмотрения апелляции апелляционная комиссия принимает решение об изменении оценки результатов вступительного испытания или оставлении указанной оценки без изменения.

Оформленное протоколом решение апелляционной комиссии доводится до сведения, поступающего (доверенного лица). Факт ознакомления, поступающего (доверенного лица) с решением апелляционной комиссии заверяется подписью поступающего (доверенного лица). Протокол помещается в дело поступающего.

В случае проведения выездного вступительного испытания, проведения вступительного испытания с использованием дистанционных технологий СПбГУТ обеспечивает рассмотрение апелляций в месте проведения вступительного испытания или с использованием дистанционных информационных технологий.

Правила подачи и рассмотрения апелляций устанавливаются локальным актом СПбГУТ.

## **Х. Особенности проведения вступительных испытаний для инвалидов и лиц с ограниченными возможностями здоровья**

66. В СПбГУТ создана открытая среда и обеспечивается проведение вступительных испытаний для поступающих из числа лиц с ограниченными возможностями здоровья и (или) инвалидов с учетом их индивидуальных особенностей, психофизического развития и состояния здоровья (далее специальные условия, индивидуальных особенностей).
67. В СПбГУТ созданы материально-технические условия, обеспечивающие возможность беспрепятственного доступа поступающих с ограниченными возможностями здоровья и (или) инвалидов в аудитории, туалетные и другие помещения, а также их пребывания в указанных помещениях, в том числе наличие пандусов, подъемников, поручней, расширенных дверных проемов, лифтов; аудитории располагаются на первом этаже здания.
68. Очные вступительные испытания для поступающих с ограниченными возможностями здоровья и (или) инвалидов проводятся в отдельной аудитории.

Число поступающих с ограниченными возможностями здоровья и (или) инвалидов в одной аудитории не должно превышать:

- при сдаче вступительного испытания в письменной форме – 12 человек;
- при сдаче вступительного испытания в устной форме – 6 человек.

Допускается присутствие в аудитории во время сдачи вступительного испытания большего числа поступающих с ограниченными возможностями здоровья и (или) инвалидов, а также проведение вступительных испытаний для поступающих с ограниченными возможностями здоровья и (или) инвалидов в одной аудитории совместно с иными поступающими, если это не создает трудностей для поступающих при сдаче вступительного испытания.

Допускается присутствие в аудитории во время сдачи вступительного испытания ассистента из числа волонтеров работников, студентов СПбГУТ или привлеченных лиц, оказывающего поступающим с ограниченными возможностями здоровья и (или) инвалидов необходимую техническую помощь с учетом их индивидуальных особенностей (занять рабочее место, передвигаться, прочитать и оформить задание, общаться с преподавателями, проводящими вступительное испытание).

69. Продолжительность вступительного испытания для поступающих с ограниченными возможностями здоровья и (или) инвалидов увеличивается на 1,5 часа.
70. Поступающим с ограниченными возможностями здоровья и (или) инвалидов предоставляется в доступной для них форме информация по порядку проведения вступительных испытаний.
71. Поступающие с ограниченными возможностями здоровья и (или) инвалиды могут в процессе сдачи вступительного испытания пользоваться техническими средствами, необходимыми им в связи с их индивидуальными особенностями.
72. При проведении вступительных испытаний обеспечивается выполнение следующих дополнительных требований в зависимости от индивидуальных особенностей, поступающих с ограниченными возможностями здоровья и (или) инвалидов:
- 1) для слепых:
    - задания для выполнения на вступительном испытании оформляются рельефно-точечным шрифтом Брайля или в виде электронного документа, доступного с помощью компьютера со специализированным программным обеспечением для слепых, либо зачитываются ассистентом; письменные задания выполняются на бумаге рельефно-точечным шрифтом Брайля или на компьютере со специализированным программным обеспечением для слепых либо надиктовываются ассистенту;
    - поступающим для выполнения задания при необходимости предоставляется комплект письменных принадлежностей и бумага для письма рельефно-точечным шрифтом Брайля, компьютер со специализированным программным обеспечением для слепых;
  - 2) для слабовидящих:
    - обеспечивается индивидуальное равномерное освещение не менее 300 люкс;
    - поступающим для выполнения задания при необходимости предоставляется увеличивающее устройство; возможно также использование собственных увеличивающих устройств;
    - задания для выполнения, а также инструкция по порядку проведения вступительных испытаний оформляются увеличенным шрифтом;
  - 3) для глухих и слабослышащих обеспечивается наличие звукоусиливающей аппаратуры коллективного пользования, при необходимости поступающим предоставляется звукоусиливающая аппаратура индивидуального пользования;
    - предоставляются услуги сурдопереводчика;
  - 4) для слепоглухих предоставляются услуги тифлсурдопереводчика (помимо требований, выполняемых соответственно для слепых и глухих);
  - 5) для лиц с тяжелыми нарушениями речи, глухих, слабослышащих вступительные испытания, проводимые в устной форме, проводятся в письменной форме;
  - 6) для лиц с нарушениями опорно-двигательного аппарата, нарушения двигательных функций верхних конечностей или отсутствием верхних конечностей: рук;
    - письменные задания выполняются на компьютере со специализированным программным обеспечением или надиктовываются ассистенту;
    - вступительные испытания, проводимые в письменной форме, проводятся в устной форме.
73. Условия, указанные в пунктах 67-72 Правил приема, предоставляются поступающим на основании заявления о приеме, содержащего сведения о необходимости создания для поступающего специальных условий при проведении вступительных испытаний в связи с его инвалидностью или ограниченными возможностями здоровья, и документа, подтверждающего инвалидность или ограниченные возможности здоровья, требующие создания указанных условий.
- СПбГУТ может проводить для поступающих с ограниченными возможностями здоровья и (или) инвалидов вступительные испытания с использованием дистанционных образовательных технологий.

## **XI Формирование ранжированных списков поступающих и зачисление**

74. По результатам приема документов и вступительных испытаний (в случае их проведения) СПбГУТ формирует отдельный ранжированный список поступающих по каждому конкурсу (далее - конкурсный список). Конкурсные списки публикуются на официальном сайте и на ЕПГУ (в случае его использования) и обновляются при наличии изменений ежедневно до дня издания приказа (приказов) о зачислении по соответствующему конкурсу включительно не менее 5 раз в день в период с 9 часов до 20 часов по местному времени (по решению СПбГУТ - до более позднего

времени).

75. Конкурсный список (за исключением конкурсного списка поступающих на места в пределах отдельной квоты) включает в себя:
- конкурсный список поступающих на обучение без вступительных испытаний в соответствии с частью 4 и (или) 12 статьи 71 Федерального закона № 273-ФЗ (по программам бакалавриата, программам специалитета);
  - конкурсный список поступающих на обучение по результатам ЕГЭ и (или) вступительных испытаний, проводимых СПБГУТ самостоятельно (далее - результаты вступительных испытаний), набравших не менее минимального количества баллов.
- По программам бакалавриата, программам специалитета зачисление поступающих на обучение по результатам вступительных испытаний проводится на места, оставшиеся после зачисления поступающих на обучение без вступительных испытаний в соответствии с частью 4 и (или) 12 статьи 71 Федерального закона № 273-ФЗ, в рамках соответствующего конкурсного списка.
76. Конкурсный список поступающих на обучение без вступительных испытаний в соответствии с частью 4 и (или) 12 статьи 71 Федерального закона № 273-ФЗ (по программам бакалавриата, программам специалитета), указанный в абзаце втором пункта 75 Правил, ранжируется по следующим основаниям:
- 1) по статусу лиц, имеющих право на прием без вступительных испытаний, в следующем порядке:
    - а) члены сборных команд, участвовавших в международных олимпиадах;
    - б) победители заключительного этапа всероссийской олимпиады;
    - в) призеры заключительного этапа всероссийской олимпиады;
    - г) чемпионы и призеры Олимпийских игр, Паралимпийских игр и Сурдлимпийских игр, чемпионы мира, чемпионы Европы, лица, занявшие первое место на первенстве мира, первенстве Европы по видам спорта, включенным в программы Олимпийских игр, Паралимпийских игр и Сурдлимпийских игр;
    - д) победители олимпиад школьников;
    - е) призеры олимпиад школьников;
  - 2) для лиц, указанных в каждом из подпунктов "а" - "е" подпункта 1 настоящего пункта, - по убыванию количества баллов, начисленных за индивидуальные достижения;
  - 3) при равенстве по критериям, указанным в подпунктах 1 и 2 настоящего пункта, - по наличию преимущественного права, указанного в части 9 статьи 71 Федерального закона № 273-ФЗ (дети-сироты и дети, оставшиеся без попечения родителей, а также лица из числа детей- сирот и детей, оставшихся без попечения родителей; дети-инвалиды, инвалиды I и II групп;), (более высокое место в конкурсном списке занимают поступающие, имеющие преимущественное право);
  - 4) при равенстве по критериям, указанным в подпунктах 1-3 настоящего пункта, - по наличию преимущественного права, указанного в части 10 статьи 71 Федерального закона № 273-ФЗ (несовершеннолетних обучающихся к военной или иной государственной службе) (более высокое место в конкурсном списке занимают поступающие, имеющие преимущественное право);
  - 5) при равенстве по критериям, указанным в подпунктах 1-4 настоящего пункта, - по индивидуальным достижениям, учитываемым при равенстве поступающих по иным критериям ранжирования (среднему баллу документа установленного образца).
77. Конкурсный список поступающих на обучение по программам бакалавриата, программам специалитета по результатам вступительных испытаний, указанный в абзаце третьем пункта 75 Правил ранжируется по следующим основаниям:
- 1) по убыванию суммы конкурсных баллов, исчисленной как сумма баллов за каждое вступительное испытание и за индивидуальные достижения;
  - 2) при равенстве суммы конкурсных баллов - по убыванию суммы баллов, начисленных по результатам вступительных испытаний, и (или) по убыванию количества баллов, начисленных по результатам отдельных вступительных испытаний, в соответствии с установленной СПБГУТ приоритетностью вступительных испытаний;

3) при равенстве по критериям, указанным в подпунктах 1 и 2 настоящего пункта, - по наличию преимущественного права, указанного в части 9 статьи 71 Федерального закона № 273-ФЗ (более высокое место в конкурсном списке занимают поступающие, имеющие преимущественное право);

4) при равенстве по критериям, указанным в подпунктах 1-3 настоящего пункта, - по наличию преимущественного права, указанного в части 10 статьи 71 Федерального закона № 273-ФЗ (несовершеннолетних обучающихся к военной или иной государственной службе) (более высокое место в конкурсном списке занимают поступающие, имеющие преимущественное право);

5) при равенстве по критериям, указанным в подпунктах 1-4 настоящего пункта, - по индивидуальным достижениям, учитываемым при равенстве поступающих по иным критериям ранжирования (среднему баллу документа установленного образца).

78. Конкурсный список по программам магистратуры ранжируется по следующим основаниям:

1) по убыванию суммы конкурсных баллов, исчисленной как сумма баллов за вступительное испытание и за индивидуальные достижения;

2) при равенстве суммы конкурсных баллов - по убыванию суммы баллов, начисленных по результатам вступительного испытания;

3) при равенстве по критериям, указанным в подпунктах 1 и 2 настоящего пункта, - по индивидуальным достижениям, учитываемым при равенстве поступающих по иным критериям ранжирования. Иными критериями являются: количество публикаций, выступлений на научных конференциях, средний балл диплома о высшем образовании.

79. В конкурсном списке (за исключением конкурсного списка поступающих на места в пределах отдельной квоты) указываются следующие сведения:

1) страховой номер индивидуального лицевого счета (СНИЛС) или уникальный код, присвоенный поступающему (при отсутствии указанного индивидуального лицевого счета);

2) по каждому поступающему без вступительных испытаний (по программам бакалавриата, программам специалитета):

- основание приема без вступительных испытаний;
- количество баллов за индивидуальные достижения;
- наличие преимущественных прав зачисления;

3) по каждому поступающему по результатам вступительных испытаний:

- сумма конкурсных баллов (за вступительные испытания и индивидуальные достижения);
- сумма баллов за вступительные испытания;
- количество баллов за каждое вступительное испытание;
- количество баллов за индивидуальные достижения;
- наличие преимущественных прав зачисления (по программам бакалавриата, программам специалитета);

4) при приеме на обучение в рамках контрольных цифр — наличие представленного в СПбГУТ оригинала документа установленного образца (отметки о представлении в СПбГУТ оригинала документа установленного образца, выставленной поступающим на ЕПГУ);

5) при приеме на обучение по договорам об оказании платных образовательных услуг — наличие в СПбГУТ заключенного договора об оказании платных образовательных услуг;

б) приоритет зачисления.

79.1. В конкурсном списке фамилия, имя, отчество поступающих не указываются.

80. Зачисление проводится в соответствии с приоритетами зачисления, указанными в заявлении (заявлениях) о приеме, согласно конкурсным спискам до заполнения установленного количества мест.

Зачисление проводится в один или несколько этапов по решению СПбГУТ (за исключением этапов, указанных в пункте 84 Правил). На каждом этапе зачисления СПбГУТ устанавливает день завершения выставления на ЕПГУ отметок о представлении в СПбГУТ оригинала документа установленного образца, приема оригинала документа установленного образца, заключения договоров об оказании платных образовательных услуг (далее — день завершения выставления отметок об оригинале и приема оригинала).

Поступающий на места в рамках КЦП зачисляется в соответствии с наиболее высоким приоритетом зачисления, по которому он проходит по конкурсу на указанные места (по программам бакалавриата и программам специалитета - в соответствии с пунктом 84 Правил приема, по программам магистратуры - в соответствии с правилами, установленными СПбГУТ).

Поступающий на места для обучения по договорам об оказании платных образовательных услуг зачисляется в соответствии с одним или несколькими приоритетами зачисления. Зачисление на места для обучения по договорам об оказании платных образовательных услуг осуществляется вне зависимости от зачисления на места в рамках КЦП.

81. Поступающий на обучение в рамках КЦП подлежит зачислению в соответствии с пунктом 80 Правил приема, если по состоянию на день завершения выставления отметок об оригинале и приема оригинала выполнены условия, указанные в одном из подпунктов настоящего пункта:

1) информация о документе установленного образца подтверждена сведениями из ФРДО либо СПбГУТ, и на ЕПГУ имеется отметка о представлении в организацию оригинала документа установленного образца (далее - отметка о представлении оригинала на ЕПГУ);

2) в СПбГУТ имеется представленный поступающим оригинал документа установленного образца в случае непредставления заявления о согласии на обработку его персональных данных.

3) по программам магистратуры - в СПбГУТ имеется представленный поступающим оригинал документа установленного образца, либо имеется проставленная поступающим в информационной системе СПбГУТ отметка о представлении в СПбГУТ оригинала документа установленного образца

4) для лиц, указанных в пункте 34 в подпунктах 1) и 2) прием на первый курс на обучение по образовательным программам высшего образования осуществляется при представлении ими оригинала документа об образовании или об образовании и о квалификации, на основании которого эти лица поступают на обучение, либо копии указанного документа при наличии мотивированного заявления поступающего с указанием причин отсутствия оригинала указанного документа с последующим представлением указанного оригинала до окончания обучения в организации.

82. Поступающий на обучение по договорам об оказании платных образовательных услуг подлежит зачислению в соответствии с пунктом 80 Правил, если по состоянию на день завершения выставления отметок об оригинале и приема оригинала выполнены условия, указанные в одном из подпунктов настоящего пункта:

1) информация о документе установленного образца подтверждена сведениями из ФРДО либо СПбГУТ, и в СПбГУТ имеется заключенный договор об оказании платных образовательных услуг;

2) в СПбГУТ имеется представленная поступающим заверенная копия документа установленного образца (копия, заверенная СПбГУТ на основании оригинала, предъявленного поступающим) и заключенный договор об оказании платных образовательных услуг;

3) по программам магистратуры — в СПбГУТ имеется заключенный договор об оказании платных образовательных услуг.

82.1. В день завершения выставления отметок об оригинале и приема оригинала поступающий может поставить отметку о представлении оригинала на ЕПГУ, представить оригинал или копию документа установленного образца, заключить договор об оказании платных образовательных услуг до установленного СПбГУТ времени (за исключением времени, указанного в подпункте 3<sup>1</sup> пункта 84 Правил).

В случае если поступающий подал заявление о приеме посредством ЕПГУ, он может поставить отметку о представлении оригинала на ЕПГУ либо представить в СПбГУТ оригинал документа установленного образца лично или через оператора почтовой связи общего пользования.

В случае если поступающий подал заявление о приеме лично, или через оператора почтовой связи общего пользования, или посредством электронной информационной системы СПбГУТ, он может представить в СПбГУТ оригинал документа установленного образца лично или через оператора почтовой связи общего пользования либо поставить отметку о представлении оригинала на ЕПГУ (если при подаче заявления о приеме он представил в СПбГУТ страховой номер индивидуального лицевого счета и **согласие на передачу информации** на ЕПГУ).

В случае если поступающим представлен оригинал документа установленного образца в какую-либо организацию, отметка о представлении оригинала на ЕПГУ считается **недействительной**.

Оригинал документа установленного образца, представленный поступающим в СПбГУТ (отметка о представлении оригинала на ЕПГУ), применяется в отношении всех условий поступления, указанных в заявлении (заявлениях) о приеме.

При приеме на места в рамках КЦП зачисление осуществляется при условии, что по состоянию на день издания приказа о зачислении поступающий не отозвал представленный в СПбГУТ оригинал документа установленного образца (отметку о представлении оригинала на ЕПГУ).

83. Зачисление оформляется приказами ректора СПбГУТ о зачислении.

84. При приеме на обучение в рамках КЦП по программам бакалавриата и программам специалитета по всем формам обучения:

**1. 27 июля до 23 часов 59 минут** – публикация конкурсных списков;

**2. зачисление проводится в 2 этапа:**

**28-29 июля - этап приоритетного зачисления**, на котором зачисляются лица в соответствии с частью 4 и (или) 12 статьи 71 Федерального закона № 273-ФЗ:

- поступающие без ВИ в соответствии с частью 4 и (или) 12 статьи 71 Федерального закона № 273-ФЗ,

- поступающие на места в пределах квот,

- поступающие на места в конкурсе по совокупности программ специалитета в пределах специальности 11.05.04 «Инфокоммуникационные технологии и системы специальной связи», с особенностями приема, указанными в разделе XIV данных Правил приема.

**03-09 августа – основной этап зачисления**, на котором осуществляется зачисление лиц, поступающих по результатам вступительных испытаний на основные места в рамках КЦП, оставшиеся после зачисления без ВИ (основные конкурсные места).

**3.** на каждом этапе зачисления устанавливается день завершения выставления отметок об оригинале и приема оригинала документа установленного образца от лиц, подлежащих зачислению на этом этапе:

**28 июля в 12:00 (по московскому времени)** - на этапе приоритетного зачисления;

**3 августа в 12:00 (по московскому времени)** - на основном этапе зачисления.

**3.1** Выставление отметок о представлении оригинала на ЕПГУ (прием оригиналов документов установленного образца) завершается в **12:00** по московскому времени в дни, установленные подпунктом 3 настоящего пункта.

**4.** Издание приказов о зачислении осуществляется:

- на этапе приоритетного зачисления - **29 июля**;

- на основном этапе зачисления – **с 5 по 9 августа**;

**5.** на каждом этапе зачисления СПбГУТ определяет наиболее высокий приоритет зачисления, по которому поступающий проходит по конкурсу (далее - **высший приоритет**);

**6.** на этапе приоритетного зачисления:

- а) в случае если высший приоритет является приоритетом целевой квоты, поступающий зачисляется на места в пределах целевой квоты;

- б) в случае если высший приоритет является приоритетом иных мест:

- поступающий, который проходит по конкурсу на основные места в рамках контрольных цифр без вступительных испытаний, зачисляется на указанные места;

- поступающий, который не участвует в конкурсе (не проходит по конкурсу) на основные места в рамках контрольных цифр без вступительных испытаний и проходит по конкурсу на места в пределах отдельной квоты, зачисляется на места в пределах отдельной квоты;

- поступающий, который не участвует в конкурсе (не проходит по конкурсу) на основные места в рамках контрольных цифр без вступительных испытаний и на места в пределах отдельной квоты и проходит по конкурсу на места в пределах особой квоты, зачисляется на места в пределах особой квоты;

- в) при выделении одной или нескольких совмещенных квот организация высшего образования самостоятельно устанавливает очередность зачисления на места в пределах каждой совмещенной квоты;

**7.** лица, зачисленные на места в пределах особой квоты и отдельной квоты, исключаются из конкурсных списков на основные конкурсные места по условиям поступления, указанным в подпунктах 1-3 пункта 7 Правил приема, по которым они зачислены на места в пределах указанных квот;

**8.** в случае если поступающий, зачисленный на этапе приоритетного зачисления, хочет на основном этапе зачисления быть зачисленным на основные места в рамках КЦП в СПбГУТ, он не позднее дня завершения выставления отметок об оригинале и приема оригинала (03 августа 12:00) на основном этапе зачисления подает заявление об отказе от зачисления, проведенного на этапе приоритетного зачисления. Лица, которые зачислены на этапе приоритетного зачисления и до дня завершения выставления отметок об оригинале и приема оригинала на основном этапе зачисления включительно не подали заявление об отказе от зачисления, не подлежат зачислению на основном этапе зачисления;

**9.** в случае если поступающий, зачисленный на этапе приоритетного зачисления, хочет на основном этапе зачисления быть зачисленным на основные места в рамках КЦП в иную организацию высшего образования, он не позднее дня завершения выставления отметок об оригинале и приема оригинала на основном этапе зачисления (03 августа 12:00) подает в СПбГУТ, где он зачислен на этапе приоритетного зачисления, **заявление об отзыве оригинала с одновременной подачей заявления об отказе от зачисления либо заявление об отзыве документов;**

**10.** места, которые освободились в связи с тем, что лица, зачисленные на этапе приоритетного зачисления, исключены из числа зачисленных, добавляются к основным конкурсным местам.

85. При приеме на обучение на места в рамках контрольных цифр по программам магистратуры, при приеме на обучение по договорам об оказании платных образовательных услуг СПбГУТ самостоятельно устанавливает сроки публикации конкурсных списков, сроки и этапы зачисления.

86. СПбГУТ устанавливает следующие сроки публикации конкурсных списков, сроки и этапы зачисления на программы магистратуры:

#### **По программам магистратуры по очной форме обучения:**

- на места в рамках КЦП:

**22 апреля** – начало приема заявлений о приеме на обучение и документов, прилагаемых к заявлению (только через сервис «Личный кабинет абитуриента СПбГУТ» на сайте приемной комиссии СПбГУТ <https://abiturient.sut.ru>).

**20 июня** – начало приема документов, подаваемых лично поступающим, по адресу:

пр. Большевиков д. 22, к.1 через операторов почтовой связи, через личный кабинет в информационной системе СПбГУТ;

**24 июня** – начало проведения ВИ по мере формирования групп из числа поступающих, подавших необходимые документы;

**12 июля** – размещаются конкурсные списки поступающих на официальном сайте;

**20 июля 14:00** – завершается прием заявлений для лиц, поступающих на места в пределах целевой квоты, а также прием оригиналов (заверенных копий оригиналов) документов установленного образца для зачисления на первом этапе на основные места в рамках КЦП от поступающих, успешно прошедших вступительные испытания;

**22 июля** – издается приказ о зачислении лиц, из числа поступающих на места в пределах целевой квоты, успешно прошедших вступительные испытания, представивших оригинал (заверенную копию оригинала) документа установленного образца и договор о целевом обучении, а также приказ о зачислении лиц, представивших оригинал документа установленного образца (заверенную копию оригинала) на первом этапе зачисления на основные места в рамках КЦП по общему конкурсу (суммарно не более 70% от КЦП);

**31 июля** – завершается прием документов, необходимых для поступления на места в рамках КЦП на очную форму обучения;

**6 августа** – завершается проведение ВИ;

**7 августа 17:00** – завершается прием оригинала документа установленного образца (заверенной копии оригинала) на основные места в рамках КЦП от поступающих, успешно прошедших вступительные испытания;

**9 августа** – издается приказ о зачислении лиц, представивших оригинал документа установленного образца (заверенную копию оригинала) на основные места в рамках КЦП по общему конкурсу на вакантные места до заполнения 100% мест;

- на места по договорам о предоставлении платных образовательных услуг:

**22 апреля** – начало приема заявлений о приеме на обучение и документов, прилагаемых к

заявлению (только через сервис «Личный кабинет абитуриента СПбГУТ» на сайте приемной комиссии СПбГУТ <https://abiturient.sut.ru>).

**20 июня** – начало приема документов, подаваемых лично поступающим, по адресу:

пр. Большевиков д. 22, к.1 через операторов почтовой связи, через личный кабинет в информационной системе СПбГУТ;

**24 июня** – начало проведения ВИ по мере формирования групп из числа поступающих, подавших необходимые документы;

**14 августа** – размещаются конкурсные списки поступающих на официальном сайте;

**16 августа** – завершается прием документов от лиц, поступающих на очную форму обучения, которые заключили договор об оказании платных образовательных услуг, при условии, что они представили документ установленного образца (оригинал документа, или его заверенную копию, или его копию с предъявлением оригинала).

**с 19 августа** – издаются приказы о зачислении лиц, представивших оригинал документа установленного образца (или его заверенную копию, или его копию с предъявлением оригинала). на места по договорам об оказании платных образовательных услуг по очной форме обучения по программам магистратуры.

**30 августа** – завершается зачисление на очную форму обучения по программам магистратуры.

### **По программам магистратуры по заочной форме обучения:**

- на места в рамках КЦП:

**22 апреля** – начало приема заявлений о приеме на обучение и документов, прилагаемых к заявлению (только через сервис «Личный кабинет абитуриента СПбГУТ» на сайте приемной комиссии СПбГУТ <https://abiturient.sut.ru>).

**20 июня** – начало приема документов, подаваемых лично поступающим, по адресу:

пр. Большевиков д. 22, к.1 через операторов почтовой связи, через личный кабинет в информационной системе СПбГУТ;

**24 июня** – начало проведения ВИ по мере формирования групп из числа поступающих, подавших необходимые документы;

**15 июля** – размещаются конкурсные списки поступающих на официальном сайте и на информационном стенде;

**31 июля** – завершается прием, необходимых для поступления документов для обучения по программам магистратуры по заочной форме обучения на места в рамках КЦП (в т.ч. в рамках целевой квоты);

**6 августа** – завершается проведение ВИ для поступающих на заочную форму обучения по программам магистратуры на места в рамках КЦП

**6 августа** – завершается прием документов от лиц, успешно прошедших вступительные испытания, представивших оригинал (или его заверенную копию, или его копию с предъявлением оригинала) документа установленного образца и договор о целевом обучении, из числа поступающих на места в пределах целевой квоты;

**7 августа** – издается приказ о зачислении лиц, из числа поступающих на места в пределах целевой квоты;

**7 августа 17.00** – завершается прием оригиналов документов установленного образца (или их заверенные копии, или их копии с предъявлением оригинала) на основные конкурсные места;

**9 августа** – издается приказ о зачислении лиц, представивших оригинал документа установленного образца (или его заверенную копию, или его копию с предъявлением оригинала) на основные конкурсные места.

- на места по договорам о предоставлении платных образовательных услуг:

**22 апреля** – начало приема заявлений о приеме на обучение и документов, прилагаемых к заявлению (только через сервис «Личный кабинет абитуриента СПбГУТ» на сайте приемной комиссии СПбГУТ <https://abiturient.sut.ru>).

**20 июня** – начало приема документов, подаваемых лично поступающим, по адресу:

пр. Большевиков д. 22, к.1 через операторов почтовой связи, через личный кабинет в информационной системе СПбГУТ;

**24 июня** – начало проведения ВИ по мере формирования групп из числа поступающих, подавших



необходимые документы;

**11 сентября** – завершается проведение ВИ для поступающих на заочную форму обучения по программам магистратуры на места по договорам о предоставлении платных образовательных услуг.

**16 сентября 17.00** – завершается прием документов от лиц, поступающих на заочную форму обучения, которые заключили договор об оказании платных образовательных услуг.

**18 сентября** – издается приказ о зачислении лиц на места по договора о предоставлении платных образовательных услуг, заключивших договор, при условии, что они представили документ установленного образца (оригинал документа, или его заверенную копию, или его копию с предъявлением оригинала).

В случае, если после завершения зачисления имеются незаполненные места по договорам о предоставлении платных образовательных услуг, СПбГУТ может на основании конкурсных списков провести дополнительное зачисление на указанные места **до 30 сентября**.

87. Незаполненные места в пределах квот используются для зачисления лиц, поступающих на основные места в рамках КЦП без вступительных испытаний и по результатам вступительных испытаний.

88. В случае если после завершения зачисления имеются незаполненные места, СПбГУТ может на основании конкурсных списков провести **дополнительное зачисление** на указанные места.

При проведении дополнительного зачисления на места в рамках КЦП по программам бакалавриата и программам специалитета выставление отметок о представлении оригинала на ЕПГУ (прием оригиналов документов установленного образца) начинается 10 августа, срок завершения выставления отметок об оригинале и приема оригиналов на этапе дополнительного зачисления 12 августа 12:00 ч., издание приказов о зачислении осуществляется не позднее 14 августа.

В случае, если поступающий, зачисленный на места в рамках КЦП на этапе дополнительного зачисления хочет быть зачисленным на места в рамках КЦП в другую организацию, он подает в СПбГУТ заявление об отзыве оригинала с одновременной подачей заявления об отказе от зачисления, либо заявление об отзыве документов.

Дополнительное зачисление по программам бакалавриата и программам специалитета по договорам об оказании платных образовательных услуг, по программам магистратуры проводится в сроки до **31 августа**, а по программам магистратуры заочной формы обучения - до **30 сентября**. Дополнительное зачисление проводится в соответствии с Правилами приема, установленными СПбГУТ. Дополнительному зачислению подлежат очередные лица из конкурсного списка, указавшие более высокий приоритет на данное направление подготовки или специальность, и при прочих равных условиях имеющие более ранний срок подачи оригинала документа.

В случае если поступающий, зачисленный на места в рамках контрольных цифр, хочет быть зачисленным на места в рамках контрольных цифр на этапе дополнительного зачисления в иную организацию, он не позднее дня завершения выставления отметок об оригинале и приема оригинала на этапе дополнительного зачисления подает в СПбГУТ, где зачислен, заявление об отзыве оригинала с одновременной подачей **заявления об отказе от зачисления** либо **заявление об отзыве документов**.

89. При зачислении на обучение по договорам об оказании платных образовательных услуг установленное количество мест может быть превышено по решению СПбГУТ. При принятии указанного решения СПбГУТ зачисляет на обучение поступающих, набравших не менее минимального количества баллов и имеющих сумму конкурсных баллов (сумму баллов за каждое вступительное испытание и за индивидуальные достижения) не менее установленной суммы конкурсных баллов.

СПбГУТ может устанавливать сумму конкурсных баллов, необходимую для зачисления (далее - установленная сумма конкурсных баллов).

90. СПбГУТ формирует сведения о зачислении на обучение в виде отдельных списков по каждому конкурсу без указания фамилии, имени, отчества (при наличии) поступающих с указанием страхового номера индивидуального лицевого счета (при наличии) или уникального кода, присвоенного поступающему, суммы конкурсных баллов, количества баллов за вступительные испытания и за индивидуальные достижения, оснований для приема без вступительных испытаний в соответствии с частью 4 и (или) 12 статьи 71 Федерального закона № 273-ФЗ. Указанные сведения размещаются на официальном сайте в день издания соответствующих приказов о зачислении и должны быть доступны пользователям официального сайта в течение 6 месяцев со дня их издания.

## **ХII. Особенности приема на целевое обучение**

91. СПБГУТ устанавливает целевую квоту в соответствии с порядком ее установления, утвержденным Правительством Российской Федерации, органами государственной власти субъектов Российской Федерации, органами местного самоуправления.
92. При приеме на места в пределах целевой квоты проводится однопрофильный конкурс. СПБГУТ устанавливает целевую квоту по согласованию с учредителем.  
При подсчете количества специальностей и (или) направлений подготовки, по которым поступающий одновременно участвует в конкурсе, учитываются все специальности и (или) направления подготовки, по которым он участвует в конкурсе на места в пределах целевой квоты.
93. Прием на целевое обучение осуществляется в соответствии с положением о целевом обучении и типовой формой договора о целевом обучении, устанавливаемыми Правительством Российской Федерации.  
Заказчиком целевого обучения являются:
- 1) федеральные государственные органы, органы государственной власти субъектов Российской Федерации, органы местного самоуправления;
  - 2) государственные и муниципальные учреждения, унитарные предприятия;
  - 3) государственные корпорации;
  - 4) государственные компании;
  - 5) организации, включенными в сводный реестр организаций оборонно-промышленного комплекса, формируемый в соответствии с частью 2 статьи 21 Федерального закона от 31 декабря 2014 года № 488-ФЗ "О промышленной политике в Российской Федерации";
  - 6) хозяйственные общества, в уставном капитале которых присутствует доля Российской Федерации, субъекта Российской Федерации или муниципального образования;
  - 7) акционерные общества, акции которых находятся в собственности или в доверительном управлении государственной корпорации;
  - 8) дочерние хозяйственные общества организаций, указанных в пунктах 4, 6 и 7;
  - 9) организации, которые созданы государственными корпорациями или переданы государственным корпорациям в соответствии с положениями федеральных законов об указанных корпорациях.
94. СПБГУТ проводит прием на места в пределах целевой квоты в соответствии с предложениями о заключении договоров о целевом обучении, размещенными федеральным государственным органом, органом государственной власти субъекта Российской Федерации, органом местного самоуправления, юридическим лицом, указанным в части 1 статьи 71.1 Федерального закона N 273-ФЗ (далее - заказчик целевого обучения), на единой цифровой платформе в сфере занятости и трудовых отношений "Работа в России" (далее - платформа "Работа в России"), и иной информацией, содержащейся на платформе "Работа в России".  
Прием на целевое обучение в интересах безопасности государства осуществляется при наличии в организации информации о поступающих, заявки которых согласованы соответствующими федеральными государственными органами, являющимися заказчиками целевого обучения.
95. В случае детализации целевой квоты по специальности, направлению подготовки в соответствии с порядком ее установления, утвержденным Правительством Российской Федерации, путем установления количества мест с указанием заказчиков целевого обучения (далее - детализированные целевые квоты):
- СПБГУТ проводит отдельный конкурс по каждой детализированной целевой квоте;
  - поступающий участвует в конкурсе по одной детализированной целевой квоте по данной специальности или направлению подготовки;
  - при наличии мест в пределах целевой квоты, в отношении которых не указаны заказчики, такие места являются детализированной целевой квотой, в конкурсе по которой участвуют поступающие, заключившие договор о целевом обучении с заказчиками, не указанными по другим детализированным целевым квотам;
  - незаполненные места детализированных целевых квот используются в соответствии с пунктом 87 Правил приема.

96. В списке лиц, подавших документы, и в списке поступающих на места в пределах целевой квоты не указываются сведения, относящиеся к приему на целевое обучение в интересах безопасности государства.
97. Зачисление на места в пределах целевой квоты лиц, подготовка которых осуществляется в интересах безопасности государства, оформляется отдельным приказом (приказами), который не подлежит размещению на официальном сайте.

## **XII.1. Особенности приема на места в пределах отдельной квоты.**

97.1. Право на прием на обучение по программам бакалавриата и программам специалитета за счет бюджетных ассигнований федерального бюджета, бюджетов субъектов Российской Федерации и местных бюджетов в пределах отдельной квоты имеют лица, указанные в части 5.1 статьи 71 Федерального закона N 273-ФЗ.

В соответствии с частью 5<sup>1</sup> статьи 71 Федерального закона № 273-ФЗ право на прием на обучение на места в пределах отдельной квоты имеют:

- 1) Герои Российской Федерации, лица, награжденные тремя орденами Мужества;
- 2) граждане, проходящие (проходившие) военную службу в Вооруженных Силах Российской Федерации, граждане, проходящие (проходившие) военную службу (службу) в войсках национальной гвардии Российской Федерации, в воинских формированиях и органах, указанных в пункте 6 статьи 1 Федерального закона от 31 мая 1996 г. № 61-ФЗ «Об обороне», при условии их участия в специальной военной операции и (или) выполнения ими задач по отражению вооруженного вторжения на территорию Российской Федерации, в ходе вооруженной провокации на Государственной границе Российской Федерации и приграничных территориях субъектов Российской Федерации, прилегающих к районам проведения специальной военной операции, находящиеся (находившиеся) на указанных территориях служащие (работники) правоохранительных органов Российской Федерации, граждане, выполняющие (выполнявшие) служебные и иные аналогичные функции на указанных территориях;
- 3) граждане, призванные на военную службу по мобилизации в Вооруженные Силы Российской Федерации, граждане, заключившие контракт о добровольном содействии в выполнении задач, возложенных на Вооруженные Силы Российской Федерации, при условии их участия в специальной военной операции и (или) выполнения ими задач по отражению вооруженного вторжения на территорию Российской Федерации, в ходе вооруженной провокации на Государственной границе Российской Федерации и приграничных территориях субъектов Российской Федерации, прилегающих к районам проведения специальной военной операции, граждане, заключившие контракт (имевшие иные правоотношения) с организацией, содействующей выполнению задач, возложенных на Вооруженные Силы Российской Федерации, при условии их участия в специальной военной операции на указанных территориях;
- 4) лица, принимавшие в соответствии с решениями органов государственной власти Донецкой Народной Республики, Луганской Народной Республики участие в боевых действиях в составе Вооруженных Сил Донецкой Народной Республики, Народной милиции Луганской Народной Республики, воинских формирований и органов Донецкой Народной Республики и Луганской Народной Республики начиная с 11 мая 2014 г.;
- 5) дети лиц, указанных в пунктах 2-4 настоящего пункта;
- 6) дети военнослужащих, сотрудников федеральных органов исполнительной власти и федеральных государственных органов, в которых федеральным законом предусмотрена военная служба, сотрудников органов внутренних дел Российской Федерации, сотрудников уголовно-исполнительной системы Российской Федерации, направленных в другие государства органами государственной власти Российской Федерации и принимавших участие в боевых действиях при исполнении служебных обязанностей в этих государствах.

97.2. На места в пределах отдельной квоты принимаются:

- 1) без проведения вступительных испытаний (за исключением дополнительных вступительных испытаний творческой и (или) профессиональной направленности):  
-лица, указанные в пунктах 1 и 7 части 5.1 статьи 71 Федерального закона N 273-ФЗ:

Герои Российской Федерации, лица, награжденные тремя орденами Мужества; -дети лиц, указанных в пунктах 2 - 4 части 5.1 статьи 71 Федерального закона № 273-ФЗ, дети военнослужащих и сотрудников, указанных в пункте 6 части 5.1 статьи 71 Федерального закона № 273-ФЗ, если указанные лица, военнослужащие, сотрудники погибли или получили увечье (ранение, травму, контузию) либо заболевание при исполнении обязанностей военной службы (служебных обязанностей) в ходе специальной военной операции (боевых действий на территориях иностранных государств) либо удостоены звания Героя Российской Федерации или награждены тремя орденами Мужества.

2) по результатам ЕГЭ или вступительных испытаний, проводимых СПБГУТ самостоятельно, по выбору поступающих — иные лица, указанные в пунктах 2-6 раздела 97.1 Правил приема, за исключением детей, указанных в абзаце третьем подпункта 1 настоящего пункта.

97.3. Поступающие на места в пределах отдельной квоты по результатам ЕГЭ или вступительных испытаний, проводимых СПБГУТ самостоятельно, могут:

1) сдавать общеобразовательные вступительные испытания (вне зависимости от того, участвовал ли поступающий в сдаче ЕГЭ);

2) использовать результаты вступительных испытаний на базе профессионального образования (при наличии права сдавать вступительные испытания в соответствии с пунктом 17 Правил);

3) использовать результаты ЕГЭ.

Результаты общеобразовательных вступительных испытаний, сданных в соответствии с абзацем вторым настоящего пункта, не учитываются при приеме на места в пределах особой квоты, на места в пределах целевой квоты, на основные места в рамках контрольных цифр, на места для обучения по договорам об оказании платных образовательных услуг, за исключением случая, указанного в пункте 97.4 Правил.

97.4. В случае если поступающие на места в пределах отдельной квоты по результатам ЕГЭ или вступительных испытаний, проводимых СПБГУТ самостоятельно, одновременно относятся к числу лиц, указанных в пункте 18 Правил, результаты вступительных испытаний, сдаваемых ими в соответствии с пунктом 18 Правил, используются при приеме как на места в пределах отдельной квоты, так и на иные места.

97.5 Информация о лицах, поступающих на места в пределах отдельной квоты, размещаемая СПБГУТ на официальном сайте и (или) размещаемая на ЕПГУ (списки лиц, подавших документы, сведения о результатах вступительных испытаний, конкурсные списки, сведения о зачислении на обучение, иная информация, размещаемая на официальном сайте и (или) на ЕПГУ), формируется с указанием уникального кода, присвоенного поступающему, без указания фамилии, имени, отчества поступающих, а также без указания страхового номера индивидуального лицевого счета.

97.6 Зачисление на места в пределах отдельной квоты осуществляется на этапе приоритетного зачисления. Конкурсный список на места в пределах отдельной квоты включает в себя:

список поступающих без проведения вступительных испытаний (далее — конкурсный список № 1); список поступающих по результатам ЕГЭ и (или) вступительных испытаний, проводимых СПБГУТ самостоятельно, которые имеют не менее минимального количества баллов ЕГЭ, а также не менее минимального количества баллов за указанные вступительные испытания (далее — конкурсный список № 2).

97.7. В СПБГУТ в дополнительные вступительные испытания творческой и (или) профессиональной направленности не проводятся.

97.8. Конкурсный список № 1 ранжируется по следующим основаниям:

1) по убыванию количества баллов, начисленных за индивидуальные достижения;

2) при равенстве по количеству баллов, начисленных за индивидуальные достижения, — по наличию преимущественного права, указанного в части 9 статьи 71 Федерального закона № 273-ФЗ (более высокое место в конкурсном списке занимают поступающие, имеющие преимущественное право);

3) при равенстве по критериям, указанным в подпунктах 1 и 2 настоящего пункта, — по наличию преимущественного права, указанного в части 10 статьи 71 Федерального закона № 273-ФЗ (более высокое место в конкурсном списке занимают поступающие, имеющие преимущественное право);

4) при равенстве по критериям, указанным в подпунктах 1-3 настоящего пункта, — по индивидуальным достижениям, учитываемым при равенстве поступающих по иным критериям ранжирования.

- 97.9 Конкурсный список № 2 ранжируется по критериям, указанным в пункте 77 Правил.
- 97.10 Зачисление поступающих, включенных в конкурсный список №2, проводится на места, оставшиеся после зачисления поступающих, включенных в конкурсный список № 1.
- 97.11 В конкурсном списке № 1 указываются следующие сведения:
- 1) уникальный код, присвоенный поступающему;
  - 2) сумма конкурсных баллов (включая индивидуальные достижения);
  - 3) количество баллов за индивидуальные достижения;
  - 4) наличие преимущественных прав зачисления;
  - 5) сведения, указанные в подпунктах 4(наличие оригинала или отметки на ЕПГУ) и 6 (приоритет) пункта 79 Правил.
- 97.12. В конкурсном списке № 2 указываются уникальный код, присвоенный поступающему, и сведения, указанные в подпунктах 3(сумма конкурсных баллов (за вступительные испытания и индивидуальные достижения); сумма баллов за вступительные испытания; количество баллов за каждое вступительное испытание; количество баллов за индивидуальные достижения; наличие преимущественных прав зачисления), 4 и 6 пункта 79 Правил.
- 97.13 Поступающий на места в пределах отдельной квоты:
- указывает в заявлении о приеме, к какой категории лиц, указанных в пункте 97(2) Правил приема, он относится, и на этапе приоритетного зачисления не позднее дня завершения выставления отметок об оригинале и приема оригинала представляет в организацию оригинал документа, подтверждающего отнесение поступающего к числу указанных лиц.

- 1) указывает в заявлении о приеме, что он является одним из следующих лиц:
  - а) Героем Российской Федерации;
  - б) лицом, награжденным тремя орденами Мужества;
  - в) сыном или дочерью лица, принимавшего участие в специальной военной операции, или военнослужащего, сотрудника, направленного в другое государство:  
погибшего или получившего увечье (ранение, травму, контузию) либо заболевание при исполнении обязанностей военной службы (служебных обязанностей) в ходе специальной военной операции (боевых действий на территориях иностранных государств), либо удостоенного звания Героя Российской Федерации или награжденного тремя орденами Мужества;  
не относящегося к числу лиц, указанных в абзаце втором настоящего подпункта;
- 2) Лица, имеющие право на прием на места в пределах отдельной квоты, представляют подтверждающие документы:
  - 1) Герой Российской Федерации – удостоверение Героя Российской Федерации;
  - 2) лицо, награжденное тремя орденами Мужества, – удостоверения о награждении орденами Мужества;
  - 3) лицо, указанное в пунктах 2-6 раздела 97.1 Правил приема – справку, выданную уполномоченным органом (военным комиссариатом, воинской частью) и подтверждающую право лица на прием на места в пределах отдельной квоты без проведения вступительных испытаний (за исключением дополнительных вступительных испытаний творческой и (или) профессиональной направленности) либо по результатам ЕГЭ или по результатам вступительных испытаний, проводимых СПбГУТ самостоятельно.
- 3) не позднее дня завершения выставления отметок об оригинале и приема оригинала на этапе приоритетного зачисления представляет в организацию оригинал документа, подтверждающего отнесение поступающего к числу лиц, указанных в подпункте 1 настоящего пункта.

### **ХIII. Особенности приема иностранных граждан и лиц без гражданства**

98. Иностранные граждане и лица без гражданства имеют право на получение высшего образования за счет бюджетных ассигнований в соответствии с международными договорами Российской Федерации, федеральными законами или установленной Правительством Российской Федерации квотой на образование иностранных граждан и лиц без гражданства (далее - квота на образование иностранных граждан), а также за счет средств физических лиц и юридических лиц в соответствии с договорами об оказании платных образовательных услуг.

99. Прием на обучение в пределах квоты на образование иностранных граждан осуществляется в соответствии с направлениями федерального органа исполнительной власти, осуществляющего функции по выработке государственной политики и нормативно-правовому регулированию в сфере высшего образования. Зачисление в пределах квоты на образование иностранных граждан оформляется отдельным приказом (приказами) СПбГУТ.
100. Иностранные граждане, которые поступают на обучение на основании международных договоров, представляют помимо документов, указанных в пункте 46 Правил приема, документы, подтверждающие их отнесение к числу лиц, указанных в соответствующих международных договорах.
101. Иностранные граждане и лица без гражданства, являющиеся соотечественниками, проживающими за рубежом (далее - соотечественники), представляют помимо документов, указанных в пункте 46 Правил приема, оригиналы или копии документов, предусмотренных статьей 17 Федерального закона от 24 мая 1999 г. №99-ФЗ "О государственной политике Российской Федерации в отношении соотечественников за рубежом".  
На соотечественников не распространяются особые права при приеме на обучение по программам бакалавриата и программам специалитета, предоставляемые в соответствии с Федеральным законом №273-ФЗ, если иное не предусмотрено международным договором Российской Федерации.
102. При приеме на обучение по программам бакалавриата и программам специалитета по договорам об оказании платных образовательных услуг СПбГУТ самостоятельно устанавливает перечень вступительных испытаний для иностранных граждан и лиц без гражданства (далее - вступительные испытания, установленные для иностранных граждан) совпадающий с перечнем ОВИ для соответствующей специальности, направления подготовки (образовательной программы).
103. При подаче документов иностранный гражданин или лицо без гражданства представляет в соответствии с подпунктом 1 пункта 46 Правил приема оригинал или копию документа, удостоверяющего личность, гражданство, либо документа, удостоверяющего личность иностранного гражданина в Российской Федерации или личность лица без гражданства в Российской Федерации в соответствии со статьей 10 Федерального закона от 25 июля 2002 г. №115-ФЗ "О правовом положении иностранных граждан в Российской Федерации".
104. Прием иностранных граждан и лиц без гражданства на обучение по образовательным программам, содержащим сведения, составляющие государственную тайну, осуществляется в пределах квоты на образование иностранных граждан с соблюдением требований, предусмотренных законодательством Российской Федерации о государственной тайне.

#### **XIV. Особенности приема граждан в военный учебный центр при СПбГУТ (ВУЦ)**

105. Прием поступающих на места в рамках КЦП на специальность 11.05.04 «Инфокоммуникационные технологии и системы специальной связи» проводится в рамках квоты приема на целевое обучение в интересах Министерства обороны Российской Федерации. Обучение граждан по основным образовательным программам проводится в рамках целевой подготовки специалистов с высшим образованием за счет средств федерального бюджета.

Из указанной выше квоты приема на целевое обучение выделяется отдельная квота в объеме 10% для поступающих женского пола, при условии, что их обучение предусмотрено программой военной подготовки по конкретной военно-учетной специальности и согласовано с органом военного управления, ответственным за обучение по конкретной военно-учетной специальности.

Прием поступающих на специальность 11.05.04 (сроки подачи документов, перечни формы проведения вступительных испытаний, сроки проведения вступительных испытаний, сроки и процедуры зачисления) регламентируются в соответствии с «Порядком приема граждан в ВУЦ при Санкт-Петербургском государственном университете телекоммуникаций им. проф. М.А. Бонч-Бруевича», который разработан на основании: Федерального закона РФ от 29.12.2012 г. № 273-ФЗ «Об образовании в Российской Федерации»; ст. 20 Федерального закона РФ от 28.03.1998 г. № 53-ФЗ «О воинской обязанности и военной службе»; Постановления Правительства РФ от 3.07.2019 г. № 848 «Об утверждении Положения о военных учебных центрах при федеральных

государственных образовательных организациях высшего образования и о признании утратившими силу некоторых актов Правительства Российской Федерации»; приказа Министерства обороны РФ и Министерства науки и высшего образования РФ от 13.02.2020 г. № 66/212 «Об установлении Порядка замещения должностей работников военного учебного центра при федеральной государственной образовательной организации высшего образования, Перечня отчетных документов, а также документов, которые разрабатываются и ведутся в военном учебном центре при федеральной государственной образовательной организации высшего образования, документов по планированию, организации проведения образовательной деятельности, учёту граждан, проходящих военную подготовку, учёту и обслуживанию военной техники, Порядка контроля организации деятельности военных учебных центров при федеральных государственных образовательных организациях высшего образования и проведения военной подготовки»; приказа Министерства науки и высшего образования РФ от 21 августа 2020 года №1076 «Об утверждении Порядка приема на обучение по образовательным программам высшего образования – программам бакалавриата, программам специалитета, программам магистратуры»; приказа Министерства обороны РФ от 26.08.2020 г. № 400 «Об определении Порядка приёма и обучения граждан Российской Федерации в военных учебных центрах при федеральных государственных образовательных организациях высшего образования», указа Президента РФ от 09.05.2022 г. «О дополнительных мерах поддержки семей военнослужащих и сотрудников некоторых федеральных государственных органов» и других руководящих документов. «Порядок приема граждан в ВУЦ при Санкт-Петербургском государственном университете телекоммуникаций им. проф. М.А.Бонч-Бруевича» утверждается ректором СПбГУТ и размещается на сайте ВУЦ СПбГУТ.

106. Для участия во вступительных испытаниях в СПбГУТ и в ВУЦ рассматриваются граждане Российской Федерации в возрасте до 24 лет (возраст определяется по состоянию на 1 сентября года поступления), имеющие документ государственного образца о среднем (полном) общем, среднем профессиональном образовании.

С гражданами Российской Федерации, изъявившими желание в процессе освоения образовательной программы высшего образования пройти обучение по программе подготовки офицеров кадра в военном учебном центре при СПбГУТ, в целях определения их соответствия требованиям пункта 1 статьи 20 Федерального закона от 28 марта 1998 г. № 53-ФЗ «О воинской обязанности и военной службе» военным комиссариатом по месту воинского учета в период с **апреля по июнь** проводятся мероприятия предварительного отбора, которые включают медицинское освидетельствование и профессиональный психологический отбор. Указанные граждане подают заявление в военный комиссариат по месту воинского учета **до 1 мая**.

С гражданами, изъявившими желание в процессе освоения образовательной программы высшего образования пройти обучение по программе подготовки офицеров кадра в ВУЦ после прибытия в СПбГУТ для поступления на обучение по образовательной программе высшего образования, предварительный отбор проводится военным комиссариатом по месту нахождения СПбГУТ по направлению СПбГУТ.

Указанные граждане подают заявление в военный комиссариат по месту нахождения СПбГУТ в срок **до 20 июля**.

- не могут рассматриваться для поступления в СПбГУТ по целевому приему и в ВУЦ граждане:
- не соответствующие требованиям, предъявляемым к гражданам, поступающим на военную службу по контракту;
- в отношении которых вынесен обвинительный приговор и которым назначено наказание;
- в отношении которых ведется дознание, либо предварительное следствие, или уголовное дело в отношении которых передано в суд;
- имеющие неснятую или непогашенную судимость за совершение преступления;
- отбывающие наказание в виде лишения свободы;
- подвергнутые административному наказанию за потребление наркотических средств или психотропных веществ без назначения врача либо новых потенциально опасных психоактивных веществ, до окончания срока, в течение которого лицо считается подвергнутым административному наказанию;
- лишенные на определенный срок вступившим в законную силу решением суда права занимать воинскую должность, в течение этого срока.

К заявлению прилагаются:

- копия свидетельства о рождении;
- копия документа, удостоверяющего личность и гражданство;
- автобиография;
- характеристика с места учебы или работы;
- копия документа об образовании (среднем общем образовании, среднем профессиональном образовании) (обучающиеся представляют справку об обучении в образовательной организации);
- документы, выданные медицинскими организациями и подтверждающие, что гражданин не состоит на учете (наблюдении) по поводу психических расстройств, наркомании, алкоголизма, токсикомании, злоупотребления наркотическими средствами и другими токсичными веществами, инфицирования вирусом иммунодефицита человека, на диспансерном наблюдении по поводу других заболеваний;
- три фотографии размером 4,5 x 6 см.

107. Военный комиссариат:

- формирует личное дело гражданина, изъявившего желание пройти обучение по программе подготовки офицеров кадра и прошедшего предварительный отбор (далее – личное дело, кандидат соответственно). Личное дело включает в себя документы, указанные в пункте 106 Правил приема, а также карту медицинского освидетельствования и карту профессионального психологического отбора;
- оформляет кандидату направление для поступления на обучение в ВУЦ при СПбГУТ для обучения по программе военной подготовки для прохождения военной службы по контракту на воинских должностях, подлежащих замещению офицерами, после получения высшего образования (далее – направление);
- отправляет в ВУЦ направление и личное дело или выдает указанные документы в законвертованном виде на руки кандидату для представления в военный учебный центр.

Оформление допуска кандидатов к сведениям, составляющим государственную тайну, не требуется.

108. Кандидат представляет в ВУЦ:

- направление и личное дело (в случае их выдачи на руки кандидату);
- паспорт;
- военный билет или удостоверение гражданина, подлежащего призыву на военную службу;
- оригинал документа об образовании.

109. Количество граждан женского пола, подлежащих приему в ВУЦ, определяется центральными органами военного управления, ответственными за организацию военной подготовки по военно-учетным специальностям, на основании расчета потребности.

Количество граждан женского пола, подлежащих приему в ВУЦ для обучения по программе подготовки офицеров кадра, определяется по согласованию с Главным управлением кадров Министерства обороны РФ исходя из возможности их служебного предназначения по окончании обучения.

Прием граждан женского пола в ВУЦ осуществляется для обучения по военно-учетным специальностям, для которых программой военной подготовки предусматривается обучение граждан женского пола.

110. В ВУЦ проводится оценка физической подготовленности кандидатов специалистами по физическому воспитанию и спорту кафедры физической культуры СПбГУТ в соответствии с нормативами, установленными для кандидатов, поступающих в военные образовательные организации высшего образования.

111. Граждане, поступающие в военный учебный центр, должны соответствовать требованиям, установленным для граждан, поступающим на военную службу по контракту, и проверяются на соответствие требованиям по уровню физической подготовки с учетом пола и возраста (выполняют по одному упражнению на выбор на физические качества «сила», «быстрота», «выносливость»).

112. Для кандидатов мужского пола:

- сила (подтягивание на перекладине, или подъем переворотом на перекладине, или подъем силой на перекладине, или рывок гири);
- быстрота (бег на 60 м, или бег на 100 м, или челночный бег 10x10 м);



- выносливость (бег на 1 км или бег на 3 км).

Для кандидатов женского пола:

- сила (сгибание и разгибание рук в упоре лежа или наклоны туловища вперед);

- быстрота (бег на 60 м, или бег на 100 м, или челночный бег 10x10 м);

- выносливость (бег на 400 м или бег на 1 км).

Результаты проверки представляются в приёмную комиссию (подкомиссию по приёму в военный учебный центр) СПбГУТ.

### 113. Условия выполнения упражнений.

#### 113.1. Физические упражнения, направленные на развитие физического качества «Сила».

##### а) Упражнение № 1. Сгибание и разгибание рук в упоре лёжа.

Упор лёжа (руки и тело прямые, ноги вместе), согнуть руки до касания грудью пола (или технического приспособления высотой не более 5 см), разгибая руки принять упор лёжа.

Положение упора лёжа фиксировать не менее 1 секунды (продолжить движение после объявления счета). Разводить ноги, сгибание тела и ног, отдых в положении упора лёжа на согнутых руках не допускается. Упражнение выполняется в спортивной форме одежды по команде «К выполнению упражнения ПРИСТУПИТЬ». При нарушении условий выполнения упражнения повторение не засчитывается, подаётся команда «НЕ СЧИТАТЬ».



Рис. 1. Сгибание и разгибание рук в упоре лёжа

##### б) Упражнение № 2. Наклон туловища вперед.

Лежа на спине с согнутыми ногами (руки за голову, пальцы в «замок»), ноги согнуты, ступни прижаты к полу, лопатки касаются пола), наклонить туловище вперед до касания локтями коленей и возвратиться в положение лёжа на спине с согнутыми ногами (продолжить движение после объявления счета). Упражнение выполняется в течение одной минуты. Разрешается фиксировать ноги за голеностопы руками партнера. Отрыв ступней от опорной поверхности (пола) не допускается. Упражнение выполняется в спортивной форме одежды по команде «К выполнению упражнения ПРИСТУПИТЬ». При нарушении условий выполнения упражнения повторение не засчитывается, подаётся команда «НЕ СЧИТАТЬ».



Рис. 2. Наклон туловища вперед

##### в) Упражнение № 3. Подтягивание на перекладине.

Вис на перекладине (хват сверху, руки и тело прямые, ноги вместе, положение тела неподвижное), сгибая руки, подтянуться (подбородок выше грифа перекладины), разгибая руки, опуститься в вис.

Положение вися фиксируется не менее 1 секунды (продолжить движение после объявления счета). Разрешается разводить ноги до ширины плеч и незначительно сгибать в тазобедренных и коленных суставах. Выполнение упражнения рывком и махом не допускается.

Упражнение выполняется в спортивной форме одежды по команде «К СНАРЯДУ». При нарушении условий выполнения упражнения повторение не засчитывается, подаётся команда «НЕ СЧИТАТЬ».



Рис. 3. Подтягивание на перекладине

г) Упражнение № 5. Подъём переворотом на перекладине.

Вис на перекладине (хват сверху, руки и тело прямые, ноги вместе, положение тела неподвижное), сгибая руки и поднимая ноги к перекладине, выполнить переворот вокруг грифа, принять упор на прямые руки, опуститься в вис произвольным способом. Положение упора фиксируется не менее 1 секунды. Положение виса фиксируется не менее 1 секунды (продолжить движение после объявления счета). Разрешается разведение ног до ширины плеч и незначительное сгибание ног в коленных суставах. Выполнение упражнения махом, касание подбородком перекладины, отдых в положении упора и на животе, согнувшись на грифе, не допускаются. Упражнение выполняется в спортивной форме одежды по команде «К СНАРЯДУ». При нарушении условий выполнения упражнения повторение не засчитывается, подаётся команда «НЕ СЧИТАТЬ».



Рис. 4. Подъём переворотом на перекладине

д) Упражнение № 6. Подъём силой на перекладине.

Вис на перекладине (хват сверху, руки и тело прямые, ноги вместе, положение тела неподвижное), сгибая руки, поставить в упор сначала одну согнутую руку, затем – другую или обе руки одновременно, разгибая руки принять положение упора на прямых руках, опуститься в вис произвольным способом. Положение упора фиксируется не менее 1 секунды. Положение виса фиксируется не менее 1 секунды (продолжить движение после объявления счета). Разрешается выходить в упор на обе руки одновременно. Выполнение упражнения махом, отдых в положении упора и лежа на животе, согнувшись на грифе, не допускаются. Упражнение выполняется в спортивной форме одежды по команде «К СНАРЯДУ». При нарушении условий выполнения упражнения повторение не засчитывается, подаётся команда «НЕ СЧИТАТЬ».



Рис. 5. Подъём силой на перекладине

е) Упражнение № 10. Рывок гири.

Стойка ноги врозь, хватом сверху одной рукой за дужку гири поднять гирю вверх и зафиксировать на прямой руке не менее 1 секунды (продолжить движение после объявления счета), опустить гирю вниз и после замаха назад повторить подъём гири вверх. Упражнение выполнить сначала одной рукой, затем другой рукой без остановки после смены рук; смена рук осуществляется один раз на замахе вперед. Разрешается отдыхать в положении – гиря вверх на прямой руке, использовать тяжелоатлетический пояс, бинты (напульсники). Дожимание гири, отдых в положении, когда гиря опущена вниз, касание свободной рукой частей тела, выполнение более одного замаха, касание гирей пола не допускаются. Результат определяется по сумме рывков, выполненных каждой рукой. Вес гири – 24 кг. Установлены три весовые категории – 70 кг, 80 кг, 80+ кг. Упражнение выполняется в спортивной форме одежды по команде

«К СНАРЯДУ». При нарушении условий выполнения упражнения повторение не засчитывается, подаётся команда «НЕ СЧИТАТЬ».



Рис. 6. Рывок гири

**Нормативы по физической подготовленности,  
по физическим качествам «сила»,  
для кандидатов, поступающих в военный учебный центр**

Таблица 3

Ед. изм., баллы	Женщины		Мужчины					
	Упражнение № 1. Сгибание рук в упоре лежа	Упражнение № 2. Наклоны туловища вперед	Упражнение № 3. Подтягивание на перекладине	Упражнение № 5. Подъем переворотом на перекладине	Упражнение № 6. Подъем силой на перекладине	Упражнение № 10. Рывок гири		
						70 кг	80 кг	80+ кг
	кол-во раз							
<b>100</b>	50	60	25	25	15	65	75	85
<b>99</b>	-	-	-	-	-	-	-	-
<b>98</b>	49	-	-	-	14	64	74	84
<b>97</b>	-	59	-	-	-	-	-	-
<b>96</b>	48	-	-	-	-	63	73	83
<b>95</b>	-	-	24	24	13	-	-	-
<b>94</b>	47	58	-	-	-	62	72	82
<b>93</b>	-	-	-	-	-	-	-	-
<b>92</b>	46	-	-	-	12	61	71	81
<b>91</b>	-	57	23	23	-	-	-	-
<b>90</b>	45	-	-	-	-	60	70	80
<b>89</b>	-	-	-	-	11	-	-	-
<b>88</b>	44	56	-	-	-	59	69	79
<b>87</b>	-	-	22	22	-	-	-	-
<b>86</b>	43	-	-	-	10	58	68	78
<b>85</b>	-	55	-	-	-	-	-	-
<b>84</b>	42	-	-	-	-	57	67	77
<b>83</b>	-	-	21	21	9	-	-	-
<b>82</b>	41	54	-	-	-	56	66	76
<b>81</b>	-	-	-	-	-	-	-	-
<b>80</b>	40	-	20	20	-	55	65	75
<b>79</b>	-	53	-	-	-	-	-	-
<b>78</b>	39	-	19	19	8	54	64	74
<b>77</b>	-	-	-	-	-	-	-	-
<b>76</b>	38	52	18	18	-	53	63	73

75	-	-	-	-	-	-	-	-
74	37	-	17	17	-	52	62	72
73	-	51	-	-	7	-	-	-
72	36	-	16	16	-	51	61	71
71	-	-	-	-	-	-	-	-
70	35	50	15	15	-	50	60	70
69	-	-	-	-	-	-	-	-
68	34	-	-	-	-	49	59	69
67	-	49	-	-	-	-	-	-
66	33	-	14	14	-	48	58	68
65	-	-	-	-	6	-	-	-
64	32	48	-	-	-	47	57	67
63	-	-	-	-	-	-	-	-
62	31	-	13	13	-	46	56	66
61	-	47	-	-	-	-	-	-
60	30	-	-	-	-	45	55	65
59	-	-	-	-	-	-	-	-
58	29	46	12	12	-	44	54	64
57	-	-	-	-	-	-	-	-
56	28	-	-	-	5	43	53	63
55	-	45	-	-	-	-	-	-
54	27	-	11	11	-	-	-	-
53	-	-	-	-	-	42	52	62
52	26	44	-	-	-	-	-	-
51	-	-	-	-	-	-	-	-
50	25	-	10	10	-	41	51	61
49	-	43	-	-	-	-	-	-
48	24	-	-	-	-	-	-	-
47	-	-	-	-	4	40	50	60
46	23	42	9	9	-	-	-	-
45	-	-	-	-	-	39	49	59
44	22	-	-	-	-	-	-	-
43	-	41	-	-	-	38	48	58
42	21	-	8	8	-	-	-	-
41	-	-	-	-	-	37	47	57
40	20	40	-	-	-	36	46	56
39	-	39	-	-	-	35	45	55
38	19	38	7	7	3	34	44	54
37	-	37	-	-	-	33	43	53
36	18	36	-	-	-	32	42	52
35	-	35	-	-	-	31	41	51
34	17	34	6	6	-	30	40	50
33	-	33	-	-	-	29	39	49
32	16	32	-	-	-	28	38	48
31	-	31	-	-	-	27	37	47
30	15	30	5	5	-	26	36	46
29	-	29	-	-	2	25	35	45
28	-	28	-	-	-	24	34	44
27	14	27	-	-	-	23	33	43
26	-	26	4	4	-	22	32	42
25	-	25	-	-	-	21	31	41
24	13	24	-	-	-	20	30	40
23	-	23	-	-	-	19	29	39

22	12	22	3	3	-	18	28	38
21	-	21	-	-	-	17	27	37
20	11	20	-	-	1	16	26	36
19	-	19	-	-	-	15	25	35
18	10	18	-	-	-	14	24	34
17	-	17	-	-	-	13	23	33
16	9	16	2	2	-	12	22	32
15	-	15	-	-	-	11	21	31
14	8	14	-	-	-	10	20	30
13	-	13	-	-	-	9	19	29
12	7	12	-	-	-	8	18	28
11	-	11	-	-	-	-	17	27
10	6	10	-	-	-	7	16	26
9	-	9	-	-	-	-	15	25
8	5	8	1	1	-	6	14	24
7	-	7	-	-	-	5	13	23
6	4	6	-	-	-	4	12	22
5	-	5	-	-	-	3	11	21
4	3	4	-	-	-	2	10	20
3	-	3	-	-	-	1	9	19
2	2	2	-	-	-	-	8	18
1	1	-	-	-	-	-	7	17

113.2. Физические упражнения, направленные на развитие физического качества «**Быстрота**».

а) Упражнение № 17. Бег на 60 метров и Упражнение № 18. Бег на 100 метров.

Упражнения выполняются в спортивной форме одежды с высокого старта по беговой дорожке стадиона или ровной площадке с любым пригодным покрытием. По команде «НА СТАРТ» подойти к стартовой линии, поставить одну ногу вперед, не наступая на линию, другую отставить назад. По команде «ВНИМАНИЕ» принять неподвижное положение старта. По команде «МАРШ!» начать бег. Пересечение соседней дорожки, создание помехи другим гражданам, начало бега раньше команды «МАРШ!» (фальстарт) не допускаются. При нарушении условий выполнения упражнений предоставляется вторая попытка, при повторном нарушении упражнение считается невыполненным.



Рис. 7. Бег на 60 м, бег на 100 м

б) Упражнение № 19. Челночный бег 10х10 метров.

Упражнение выполняется в спортивной форме на ровной площадке с размеченными линиями старта и поворота. Ширина линии старта и поворота входит в отрезок 10 м. По команде «НА СТАРТ» подойти к стартовой линии, поставить одну ногу вперед, не наступая на линию, другую отставить назад. По команде «ВНИМАНИЕ» принять неподвижное положение старта. По команде «МАРШ!» пробежать 10 м, заступить за линию поворота ногой, развернуться, пробежать ещё девять отрезков. Пересечение соседней дорожки, создание помехи другим гражданам, начало бега раньше команды «МАРШ!» (фальстарт), использование в качестве

опоры при старте, развороте, каких-либо естественных и искусственных предметов, неровностей, выступающих над поверхностью дорожки, не допускаются.

При нарушении условий выполнения упражнения предоставляется вторая попытка, при повторном нарушении упражнение считается невыполненным.

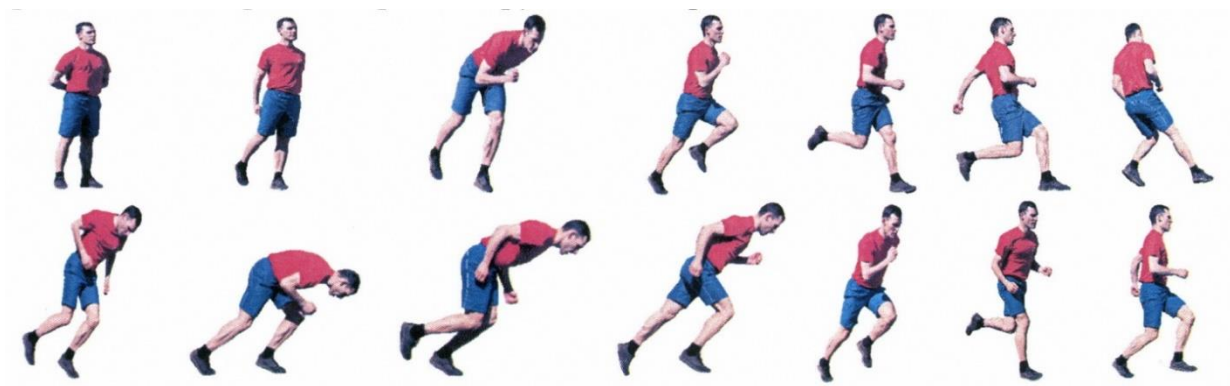


Рис. 8. Челночный бег 10×10 м.

**Нормативы по физической подготовленности,  
по физическим качествам «быстрота»,  
для кандидатов, поступающих в военный учебный центр.**

Таблица 4

Ед. изм., баллы	Упражнение № 17. Бег на 60 м	Упражнение № 18. Бег на 100 м	Упражнение № 19. Челночный бег 10x10 м
	Секунды		
<b>100</b>	7,8	12,0	24,0
<b>99</b>	-	-	24,1
<b>98</b>	7,9	12,1	24,2
<b>97</b>	-	-	24,3
<b>96</b>	8,0	12,2	24,4
<b>95</b>	-	-	24,5
<b>94</b>	8,1	12,3	24,6
<b>93</b>	-	-	24,7
<b>92</b>	8,2	12,4	24,8
<b>91</b>	-	-	24,9
<b>90</b>	8,3	12,5	25,0
<b>89</b>	-	-	25,1
<b>88</b>	-	12,6	25,2
<b>87</b>	8,4	-	25,3
<b>86</b>	-	12,7	25,4
<b>85</b>	-	-	25,5
<b>84</b>	8,5	12,8	25,6
<b>83</b>	-	-	25,7
<b>82</b>	-	12,9	25,8
<b>81</b>	-	-	25,9
<b>80</b>	8,6	13,0	26,0
<b>79</b>	-	-	-
<b>78</b>	-	13,1	-
<b>77</b>	-	-	26,1
<b>76</b>	-	13,2	-
<b>75</b>	8,7	-	-

74	-	-	26,2
73	-	13,3	-
72	-	-	-
71	-	-	26,3
70	8,8	13,4	-
69	-	-	-
68	-	-	26,4
67	-	13,5	-
66	-	-	-
65	8,9	-	26,5
64	-	13,6	-
63	-	-	-
62	-	-	26,6
61	-	13,7	-
60	9,0	-	-
59	-	-	26,7
58	-	13,8	-
57	-	-	-
56	-	-	26,8
55	9,1	13,9	-
54	-	-	-
53	-	-	26,9
52	-	14,0	-
51	-	-	-
50	9,2	14,1	27,0
49	-	-	-
48	-	14,2	-
47	-	-	27,1
46	-	14,3	-
45	9,3	-	-
44	-	14,4	27,2
43	-	-	-
42	-	14,5	-
41	-	-	27,3
40	9,4	14,6	-
39	-	-	-
38	-	14,7	27,4
37	-	-	-
36	-	14,8	-
35	9,5	14,9	27,5
34	-	15,0	-
33	-	15,1	-
32	-	15,2	27,6
31	-	15,3	-
30	9,6	15,4	-
29	-	15,5	27,7
28	-	15,6	-
27	9,7	15,7	-
26	-	15,8	27,8
25	-	15,9	-
24	9,8	16,0	-
23	-	16,1	27,9
22	-	16,3	28,0



21	9,9	16,5	28,4
20	10,0	16,7	28,8
19	10,1	16,9	29,2
18	10,2	17,1	29,6
17	10,3	17,3	30,0
16	10,4	17,5	30,4
15	10,5	17,6	30,8
14	10,6	17,7	31,2
13	10,7	17,8	31,6
12	10,8	18,0	32,0
11	10,9	18,1	32,4
10	11,0	18,2	32,8
9	11,1	18,3	33,2
8	11,2	18,4	33,6
7	11,3	18,6	33,7
6	11,4	18,8	33,8
5	11,5	19,0	33,9
4	11,6	19,2	34,0
3	11,7	19,4	34,1
2	11,8	19,6	34,2
1	-	-	-

113.1. Физические упражнения, направленные на развитие физического качества **«Выносливость».**

а) Упражнение № 23. Бег на 400 м.

Упражнение выполняется в спортивной форме одежды с высокого старта по беговой дорожке стадиона или ровной площадке с любым пригодным покрытием. По команде «НА СТАРТ» подойти к стартовой линии, поставить одну ногу вперёд, не наступая на линию, другую отставить назад. По команде «ВНИМАНИЕ» принять неподвижное положение старта. По команде «МАРШ!» начать бег. Создание помех другому гражданину, начало бега раньше команды «МАРШ!» (фальстарт) не допускаются.



Рис. 9. Бег на 400 м

б) Упражнение № 24. Бег на 1 км и Упражнение № 25. Бег на 3 км.

Упражнения выполняются в спортивной форме одежды на беговой дорожке стадиона или ровной дороге вне стадиона с общего старта. По команде «НА СТАРТ» подойти к стартовой линии, по команде «МАРШ!» начать бег. Старт и финиш, как правило, оборудуются в одном месте. При выполнении упражнений на беговой дорожке стадиона старт и финиш производится в соответствии с разметкой стадиона.



Рис. 10. Бег на 1 км, бег на 3 км



**Нормативы по физической подготовленности,  
по физическим качествам «выносливость»,  
для кандидатов, поступающих в военный учебный центр.**

Таблица 5

Ед. изм., баллы	Упражнение № 23. Бег на 400 м	Упражнение № 24. Бег на 1 км	Упражнение № 25. Бег на 3 км
	Минуты, секунды		
<b>100</b>	1 мин 00 с	3 мин 15 с	10 мин 30 с
<b>99</b>	-	3 мин 16 с	10 мин 32 с
<b>98</b>	-	3 мин 17 с	10 мин 34 с
<b>97</b>	1 мин 01 с	3 мин 18 с	10 мин 36 с
<b>96</b>	-	3 мин 19 с	10 мин 38 с
<b>95</b>	-	3 мин 20 с	10 мин 40 с
<b>94</b>	-	3 мин 21 с	10 мин 42 с
<b>93</b>	1 мин 02 с	3 мин 22 с	10 мин 44 с
<b>92</b>	-	3 мин 23 с	10 мин 46 с
<b>91</b>	-	3 мин 24 с	10 мин 48 с
<b>90</b>	-	-	10 мин 50 с
<b>89</b>	1 мин 03 с	3 мин 25 с	10 мин 52 с
<b>88</b>	-	-	10 мин 54 с
<b>87</b>	-	3 мин 26 с	10 мин 56 с
<b>86</b>	-	-	10 мин 58 с
<b>85</b>	-	3 мин 27 с	11 мин 00 с
<b>84</b>	-	-	11 мин 04 с
<b>83</b>	1 мин 04 с	3 мин 28 с	11 мин 08 с
<b>82</b>	-	-	11 мин 12 с
<b>81</b>	-	3 мин 29 с	11 мин 16 с
<b>80</b>	1 мин 05 с	-	11 мин 20 с
<b>79</b>	-	3 мин 30 с	11 мин 24 с
<b>78</b>	-	-	11 мин 28 с
<b>77</b>	-	3 мин 31 с	11 мин 32 с
<b>76</b>	1 мин 06 с	-	11 мин 36 с
<b>75</b>	-	3 мин 32 с	11 мин 40 с
<b>74</b>	-	-	11 мин 44 с
<b>73</b>	-	3 мин 33 с	11 мин 48 с
<b>72</b>	-	-	11 мин 52 с
<b>71</b>	-	3 мин 34 с	11 мин 56 с
<b>70</b>	-	-	12 мин 00 с
<b>69</b>	1 мин 07 с	3 мин 35 с	12 мин 04 с
<b>68</b>	-	-	12 мин 08 с
<b>67</b>	-	3 мин 36 с	12 мин 12 с
<b>66</b>	-	-	12 мин 16 с
<b>65</b>	-	3 мин 37 с	12 мин 20 с
<b>64</b>	1 мин 08 с	-	12 мин 24 с
<b>63</b>	-	3 мин 38 с	12 мин 28 с
<b>62</b>	-	-	12 мин 32 с
<b>61</b>	-	3 мин 39 с	12 мин 36 с
<b>60</b>	-	-	12 мин 40 с
<b>59</b>	1 мин 09 с	3 мин 40 с	12 мин 44 с
<b>58</b>	-	-	12 мин 48 с
<b>57</b>	-	3 мин 41 с	12 мин 52 с
<b>56</b>	-	-	12 мин 56 с

55	1 мин 10 с	3 мин 42 с	13 мин 00 с
54	-	-	13 мин 04 с
53	-	3 мин 43 с	13 мин 08 с
52	-	-	13 мин 12 с
51	1 мин 11 с	3 мин 44 с	13 мин 16 с
50	-	-	13 мин 20 с
49	-	3 мин 45 с	13 мин 24 с
48	1 мин 12 с	-	13 мин 28 с
47	-	3 мин 46 с	13 мин 32 с
46	-	-	13 мин 36 с
45	1 мин 13 с	3 мин 47 с	13 мин 40 с
44	-	-	13 мин 44 с
43	1 мин 14 с	3 мин 48 с	13 мин 48 с
42	-	-	13 мин 52 с
41	1 мин 15 с	3 мин 49 с	13 мин 56 с
40	-	3 мин 50 с	14 мин 00 с
39	1 мин 16 с	3 мин 51 с	14 мин 04 с
38	-	3 мин 52 с	14 мин 08 с
37	1 мин 17 с	3 мин 53 с	14 мин 12 с
36	-	3 мин 54 с	14 мин 16 с
35	1 мин 18 с	3 мин 55 с	14 мин 20 с
34	-	3 мин 56 с	14 мин 24 с
33	1 мин 19 с	3 мин 57 с	14 мин 28 с
32	-	3 мин 58 с	14 мин 32 с
31	1 мин 20 с	3 мин 59 с	14 мин 36 с
30	-	4 мин 00 с	14 мин 40 с
29	1 мин 21 с	4 мин 05 с	14 мин 44 с
28	1 мин 22 с	4 мин 10 с	14 мин 48 с
27	1 мин 23 с	4 мин 15 с	14 мин 52 с
26	1 мин 24 с	4 мин 20 с	14 мин 56 с
25	1 мин 25 с	4 мин 25 с	15 мин 00 с
24	1 мин 26 с	4 мин 30 с	15 мин 04 с
23	1 мин 27 с	4 мин 35 с	15 мин 08 с
22	1 мин 28 с	4 мин 40 с	15 мин 12 с
21	1 мин 29 с	4 мин 45 с	15 мин 16 с
20	1 мин 30 с	4 мин 50 с	15 мин 20 с
19	1 мин 31 с	4 мин 55 с	15 мин 24 с
18	1 мин 32 с	5 мин 00 с	15 мин 28 с
17	1 мин 34 с	5 мин 10 с	15 мин 32 с
16	1 мин 36 с	5 мин 15 с	15 мин 36 с
15	1 мин 38 с	5 мин 20 с	15 мин 40 с
14	1 мин 40 с	5 мин 25 с	15 мин 44 с
13	1 мин 42 с	5 мин 30 с	15 мин 48 с
12	1 мин 44 с	5 мин 35 с	15 мин 52 с
11	1 мин 46 с	5 мин 40 с	15 мин 56 с
10	1 мин 47 с	5 мин 45 с	16 мин 00 с
9	1 мин 48 с	5 мин 50 с	16 мин 10 с
8	1 мин 49 с	5 мин 55 с	16 мин 20 с
7	1 мин 50 с	6 мин 00 с	16 мин 30 с
6	1 мин 51 с	6 мин 05 с	16 мин 35 с
5	1 мин 52 с	6 мин 10 с	16 мин 40 с
4	1 мин 53 с	6 мин 15 с	16 мин 45 с
3	1 мин 54 с	6 мин 20 с	16 мин 50 с

<b>2</b>	1 мин 55 с	6 мин 25 с	16 мин 55 с
<b>1</b>	-	-	-

**Требования  
по уровню физической подготовки граждан,  
поступающих в военный учебный центр**

Таблица 6

Пол	Минимум баллов в одном упражнении	Минимум суммы баллов за выполнение трёх физических упражнений
Мужской	30	120
Женский	8	40

**Таблица перевода суммы набранных баллов  
по физической подготовке в 100-балльную шкалу**

Таблица 7

Баллы по 100- балльной шкале	В трех упражнениях		Баллы по 100- балльной шкале	В трех упражнениях	
	Мужчины	Женщины		Мужчины	Женщины
<b>25</b>	120	40	<b>63</b>	158	78
<b>26</b>	121	41	<b>64</b>	159	79
<b>27</b>	122	42	<b>65</b>	160	80
<b>28</b>	123	43	<b>66</b>	161	81
<b>29</b>	124	44	<b>67</b>	162	82
<b>30</b>	125	45	<b>68</b>	163	83
<b>31</b>	126	46	<b>69</b>	164	84
<b>32</b>	127	47	<b>70</b>	165	85
<b>33</b>	128	48	<b>71</b>	166	86
<b>34</b>	129	49	<b>72</b>	167	87
<b>35</b>	130	50	<b>73</b>	168	88
<b>36</b>	131	51	<b>74</b>	169	89
<b>37</b>	132	52	<b>75</b>	170	90
<b>38</b>	133	53	<b>76</b>	171	91
<b>39</b>	134	54	<b>77</b>	172	92
<b>40</b>	135	55	<b>78</b>	173	93
<b>41</b>	136	56	<b>79</b>	174	94
<b>42</b>	137	57	<b>80</b>	175	95
<b>43</b>	138	58	<b>81</b>	176	96
<b>44</b>	139	59	<b>82</b>	177	97
<b>45</b>	140	60	<b>83</b>	178	98
<b>46</b>	141	61	<b>84</b>	179	99
<b>47</b>	142	62	<b>85</b>	180	100
<b>48</b>	143	63	<b>86</b>	181	101
<b>49</b>	144	64	<b>87</b>	182	102
<b>50</b>	145	65	<b>88</b>	183	103
<b>51</b>	146	66	<b>89</b>	184	104
<b>52</b>	147	67	<b>90</b>	185	105
<b>53</b>	148	68	<b>91</b>	186	106
<b>54</b>	149	69	<b>92</b>	187	107

55	150	70
56	151	71
57	152	72
58	153	73
59	154	74
60	155	75
61	156	76
62	157	77

93	188	108
94	189	109
95	190	110
96	191	111
97	192	112
98	193	113
99	194	114
100	195	115

114. Все назначенные для проверки упражнения выполняются кандидатами в течение одного дня, после прохождения медицинской комиссии. Для выполнения физического упражнения дается одна попытка. В отдельных случаях (при срыве, падении и т.п.) проверяющий может разрешить кандидату выполнить его повторно, по усмотрению председателя комиссии. Выполнение физического упражнения с целью улучшения полученной оценки не допускается.
115. Перед началом приёма физических упражнений проводится инструктаж кандидатов по мерам техники безопасности и условий сдачи нормативов по физической подготовке. Каждый кандидат обязан иметь при себе документ, удостоверяющий его личность. Во время выполнения упражнений по физической подготовке кандидатам запрещается иметь при себе и пользоваться средствами связи.
116. После выполнения каждого упражнения кандидатам объявляется его результат (количество раз, время и т.д.), который заносится в ведомость результатов проверки.
117. Кандидат, поступающий в военный учебный центр, не выполнивший назначенное физическое упражнение без уважительной причины, оценивается по нему «неудовлетворительно».
118. Перечень вступительных испытаний, представлен в таблице 8:

Таблица 8

<b>Наименование направления подготовки</b> <b>Наименование военно-учетной специальности</b>	<b>Наименование вступительных испытаний</b>
11.05.04 – «Инфокоммуникационные технологии и системы специальной связи»	Русский язык
– «Применение подразделений со средствами радиосвязи»	Математика
– «Применение подразделений с электропроводными средствами связи»	Физика или информатика
– «Применение соединений, воинских частей и подразделений, вооруженных наземными средствами радиоэлектронной борьбы с наземными системами управления войсками и оружием»	Физическая подготовленность
– «Применение средств связи надводных кораблей и судов»	

119. По результатам вступительных испытаний по отдельному конкурсу для ВУЦ, формируются конкурсные списки (форма приведена в приложении № 3 к Порядку приема граждан в ВУЦ при СПбГУТ).

При этом к сумме баллов, полученной в результате тестирования или учета результатов единого государственного экзамена, прибавляется оценка физической подготовленности кандидата (по 100-балльной шкале) и в обязательном порядке учитывается его результаты медицинского освидетельствования и категория профессиональной пригодности.

Результаты медицинского освидетельствования и профессионально психологического отбора являются первоочередными показателями при расстановке в конкурсном списке.

Кандидаты, отнесенные по результатам профессионального психологического отбора к третьей категории профессиональной пригодности, рассматриваются к зачислению в военный учебный центр после кандидатов, отнесенных к первой и второй категории профессиональной пригодности.

120. Кандидаты, заключившие договор с Министерством обороны о целевом обучении по образовательной программе высшего образования с обязательством о прохождении военной службы по контракту после завершения обучения (далее – договор о целевом обучении) (форма приведена в приложении № 4 к Порядку приёма граждан в ВУЦ при СПбГУТ) и зачисленные на целевое обучение в СПбГУТ, заключают с Министерством обороны договор об обучении в ВУЦ по

программе военной подготовки для прохождения военной службы по контракту на воинских должностях, подлежащих замещению офицерами, и о дальнейшем прохождении военной службы по контракту после получения высшего образования (далее – договор об обучении по программе подготовки офицеров кадра) (форма приведена в приложении № 5 к Порядку приёма граждан в ВУЦ при СПбГУТ) и приказом ректора СПбГУТ зачисляются в ВУЦ.

121. С гражданами, уклонившимися от медицинского освидетельствования и (или) профессионального психологического отбора или по их результатам признанными ограниченно годными к военной службе или временно негодными к военной службе, негодными к военной службе и (или) отнесенными к четвертой категории профессиональной пригодности, а также своевременно не представившими результаты медицинского освидетельствования и профессионального психологического отбора, показавшими неудовлетворительный уровень физической подготовленности, договор о целевом обучении и договор об обучении по программе подготовки офицеров кадра не заключается.
122. Договоры о целевом обучении и договоры об обучении по программе подготовки офицеров кадра от имени Министерства обороны подписывает начальник ВУЦ.

Ответственный секретарь приемной комиссии



С.И. Ивасишин